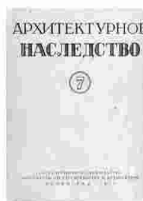


ПЕРСПЕКТИВНЫЙ ПЛАН ПЕТЕРБУРГА 1764—1773 гг. (ПЛАН СЕНТ-ИЛЕРА — ГОРИХВОСТОВА—СОКОЛОВА)



Д. АРКИН

Аннотации к рисункам Л. ПУШНИНОЙ

ГЛАВА «Комиссии о Санктпетербургском строении» И. И. Бецкой 25 октября 1764 г. направил в комиссию записку, в которой сообщил, что Екатерина II, ознакомившись с работой «математикуса Петра Антония Дессентилера» — планом «с фасадами» голландской столицы Гааги, — одобрила предложение составить такой же план Петербурга. К записке Бецкого был приложен обширный доклад французского картографа Пьера де Сент-Илера, озаглавленный в русском переводе: «Проект, каким образом снять с города Санктпетербурга геометрический и вертикальный план».¹

Проект Сент-Илера — представителя французской школы картографического искусства, давшей в своё время известные образцы «перспективных» (т. е. показанных объёмно, в аксонометрической проекции) планов Парижа, в том числе выполненный Луи Бретезом так называемый «план Тюрго», — содержал подробное описание процесса архитектурной съёмки города. Техника этой съёмки сочетала собственно геодезическую работу с зарисовками и обмерами всех строений, садов, набережных, оград.

«Перспективный план» должен был представлять собой не карту и не план в современном смысле слова, а графическое изображение города, в котором показаны каждый дом, каждая деталь здания, вплоть до лепных украшений фасада.

Именно «фотографическая» точность фиксации каждого городского строения в соединении с картографически-условным обозначением территории города и составляла особенность плана, предложенного французским «проектиром», — как именуется Сент-Илер в официальной переписке.

Аксонометрические изображения зданий и целых кварталов отнюдь не были новинкой в истории русского градостроительства. Всего за 11 лет до предложения Сент-Илера был закончен замечательный «план С.-Петербурга 1753 г., составленный в Академии наук под смотрением М. Махаева». В плане Махаева даны многочис-

ленные объёмные изображения крупных правительственных, культовых, дворцовых зданий столицы.

Традиция объёмного (в основе — аксонометрического) показа строений города проходит через всю историю составления планов Москвы в XVI—XVII веках. Можно назвать такие выдающиеся образцы городских планов, как «Петров план» Москвы 1597—1600 гг., знаменитый «годуновский» план 1604—1605 гг., план Исаака Массы 1606 г. и, наконец, не менее знаменитый план Килиана (так называемый «сигизмундов» план) 1610 г.; за ними следуют «перспективные» планы А. Олеария 1634 г., Мерриана 1643 г., Мейерберга 1661—1662 гг. В XVII веке метод изобразительно-объёмного нанесения зданий становится почти обязательным при составлении планов русских городов.

Тем не менее, «Перспективный план С.-Петербурга», начатый Сент-Илером и фактически осуществлённый, как выясняется ниже, группой русских архитекторов и картографов, представлял собой единственную в своём роде попытку изобразительно зафиксировать в форме аксонометрического плана облик города в целом — все его строения, улицы, сады, набережные, пустыри, ограды, мосты; причём зафиксировать так подробно, чтобы можно было различить отдельные архитектурные и даже лепные детали, рисунок садовых аллей и клумб, очертания оград и ворот.

В своей докладной записке Сент-Илер просил об откомандировании для работы с ним «довольного числа молодых людей, упражнявшихся уже в архитектурных рисунках, которых он употребит к рисованию по улицам фасадов с домов, к снятию с оных высоты и широты и к измерению мест, ими занимаемых».

Как мы увидим далее, именно этим молодым людям — воспитанникам Российской Академии художеств, «архитектурным помощникам» и ученикам суждено было стать не только сотрудниками французского «математикуса», но фактическими авторами подавляющей части «Перспек-

тивного плана Петербурга», запечатлевшего одну из примечательных страниц в истории русского градостроительства.

Испрашивая себе в помощь «молодых людей» и уточняя их количество — 15 человек, «по причине обширности сего города», Сент-Илер тут же называет имя человека, персонально необходимого для осуществления всего проекта. Это — Горихвостов, «человек весьма искусный, который с ребячества своего находился в инженерном корпусе, а после был определён архитектором-помощником». Из дальнейшего содержания доклада ясно, что именно на Горихвостова Сент-Илер возлагал всё фактическое руководство съёмкой плана с натуры: «как распределять учеников, принуждать их к наблюдению столь нужной при сём деле точности, иметь над ними смотрение и свидетельствовать всех их вчерне рисунки, по которым после проектир (т. е. сам Сент-Илер — Д. А.) мог бы делать свой план, не сомневаясь уже более в исправности и верности оных».

Делая некоторое отступление от изложения своего проекта, Сент-Илер рекомендует затем поручить тому же Горихвостову снятие во всех российских городах перспективных планов и рисунков замечательных зданий, «не ради того, чтобы впредь какие либо по такому манеру строить здания, но чтобы знать, сколь странный был в прежние времена в архитектуре вкус и чтобы оные потреблять к лучшему разумению российской истории».

Техника «снятия» перспективных планов с натуры, т. е. зарисовок и обмеров зданий, детально описывается в докладной записке. Каждое здание одновременно фиксируется тремя учениками: один зарисовывает фасады — уличный и дворовый, другой снимает план, третий производит обмер высоты и ширины при помощи мерительной цепи. Все трое работают совместно и не переходят к следующему объекту, пока не кончат зарисовки и обмеры данного здания.

Для производства работы в зимнее время, наиболее удобное для зарисовок, «потому что деревья, будучи без листьев, ничего не закрывают», в докладе предлагается применить подвижные домики, перевозимые лошадьми: «в таком домике может сидеть человек и, имея перед собою столик, на оном рисовать так спокойно, как в горнице».

По окончании работы над планом Сент-Илер предлагал «награвировать его силами российских гравёров, которых здесь находится достаточное число, так что нет нужды вызывать их из-за моря».

Автор так формулирует основную идею пер-

спективного плана: «намерение при сочинении такого плана состоит в том, чтобы мы видеть могли предметы так, как видит мимолетящая птица, один дом за другим, через что мы получим идею (т. е. впечатление — Д. А.), всегда равную и сходственную». Изобразительный («перспективный», «геометрический» и «вертикальный») план города нужен для того, чтобы власть, «весьма желающая украсить сей столичный город. . . , через то могла усмотреть, все ли делается по её намерению».

Таким образом, познавательное значение перспективного плана дополняется ещё и практической градостроительной функцией, — план рассматривается как средство контроля над выполнением строительных начинаний.

Сент-Илер заканчивает свой доклад материальными условиями и требованием — состоять под непосредственным начальством Комиссии о строении.

В дополнительной записке,² поданной уже после начала работ, автор сообщает о своих затруднениях: «. . . во многих домах, куда приходят ученики для снятия дворов и садов, от служителей тех домов понуждаются отойти. Да и такие ещё господа в рангах майорских, полковничьих и генеральских и протчая бывают как их бранят, бить или вовсе под караул взять угрожают. . . ». Он просит, чтобы был издан соответствующий приказ «о пресечении затруднений» в съёмочных работах и объявлен в газетах. В той же записке содержится просьба произвести замену в составе прикомандированных к нему учеников, а именно — вместо Якова Алексеева, который «будучи подмастерьем, нимало к работе и в искусстве не упражнялся», определить Ивана Соколова.

7 ноября 1764 г. комиссия удовлетворила просьбы Сент-Илера: распорядилась посылать нарочных, которые следили бы за беспрепятственным производством съёмок, уволила Алексеева и откомандировала в помощники Ивана Соколова. С этого момента в работе по созданию «Перспективного плана» Петербурга участвует человек, который в дальнейшем стал главным руководителем и творцом начатого большого дела.

В феврале 1765 г. «Комиссия о Санктпетербургском строении» представила Екатерине II доклад с подробным изложением условий, на которых должно было осуществляться «сочинение плана с фасадами». В распоряжение Сент-Илера прикомандировывались из Академии художеств 10 учеников, «обученных в рисовании архитектуры», ещё 10 человек «солдатских детей из

школы, для ношения мерительных цепей, саженей и прочего»; архитектурным ученикам было положено жалование 8 рублей в месяц, а школьникам — сверх их оклада по 50 копеек в месяц. Сент-Илеру присвоен обер-офицерский чин «дабы во время его трудов от народа имел почтение», и установлено жалование по 1500 руб. в год, «учитывая его иностранное происхождение, а также обещание сочинить план не далее как в три года». В помощь Сент-Илеру был направлен также архитектурный «гезель» Горихвостов, которому комиссия положила жалование 250 руб. в год, постановив при этом «обнадежить» его: «когда он приложит старание и возьмет совершенство таковые планы собою сочинять, — тогда по усмотрению (его) искусства награждением оставлен не будет». ³ Доклад комиссии был одобрен Екатериной II, предписавшей выдавать испрашиваемые суммы из кабинетских средств.

Прошло три года, но план Петербурга закончен не был. 5 мая 1768 г. комиссия доложила императрице, что «в рассуждении той медлительной работы и по великости города комиссия не предвидит тот план прежде окончить, как через три года» и просила продлить на этот новый трехгодичный срок отпуск обусловленных договором средств. ⁴ Разрешение на отсрочку последовало, однако вскоре, 9 июля 1768 г., Сент-Илер подал в комиссию краткое заявление о том, что «по причине весьма слабого здоровья» он отказывается от продолжения работы и просит об отставке.

В более позднем документе, именно — в докладе комиссии от 5 марта 1772 г. излагается вся история, к тому времени уже семилетних, работ по составлению «Перспективного плана». В этом докладе, подписанном графом З. Чернышёвым и Н. Чичериным, отмечается факт невыполнения Пьером де Сент-Илером взятых на себя обязательств и содержится критика его работы. ⁵

Далее в докладе сообщается, что после увольнения Сент-Илера продолжение начатого дела было поручено уже упоминавшемуся выше Ивану Соколову с учениками, «которые не столько его дессентилеровым обучением сколько будучи в самой практике своим старанием приняли на себя тот план собою окончить, и без него Дессентилера в прошедшие три года сделали гораздо больше: как-то весь Васильевский остров, всю Адмиралтейскую первую часть от Невы реки по Мойку, и второй Адмиралтейской части от Мойки по Екатерининской канал и все сии части сообразили к соединению генерального плана и в достальных частях за Екатерининским каналом по Фонтанную реку в предместиях со многих до-

мов и весь Санктпетербургской остров срисовали».

Сохранившийся графический материал показывает, что основная масса чертежей действительно была исполнена Соколовым и его помощниками, которые охватили обширную территорию города — от Васильевского острова до Мойки и далее — за Екатерининский канал до Фонтанки. Имена «архитектурных учеников», наиболее отличившихся в этой работе, названы в том же докладе; это — Петр Демидов, Григорий Дмитриев, Ларион Шалин, Иван Кондаков и Родион Хабаров. Авторы доклада отмечают, что эти люди во главе с Иваном Соколовым «своим старанием доказали, что они преспективные планы, каких в России прежде не делали, сочинять могут». ⁶

Одновременно подчёркивается, что Сент-Илер в исполненных планах допустил ряд ошибок, так как представленные им первые чертежи «при соединении на генеральной план многие оказались неверны и оставшие его дессентилеровы неисправности принуждены переделывать и вновь».

Испрашивая ещё два года на завершение работы, члены комиссии З. Чернышёв и Н. Чичерин снова формулируют содержание и назначение всего «Перспективного плана». ⁷

Из документов выясняется, что непосредственное отношение к работе над «Перспективным планом» после отставки Сент-Илера, т. е. с 1768 г., имел главный архитектор комиссии Алексей Квасов. Повидимому, ему было поручено общее руководство всей работой, о чем свидетельствуют документы о выдаче Квасову «с помощниками и товарищами» средств на производство этой работы, а также специальное определение, в котором Квасов назван «находящимся при сочинении перспективного плана». ⁸

9 февраля 1772 г. Квасов умер, и на пост архитектора «Комиссии о каменном строении Санктпетербурга и Москвы» был назначен зодчий И. Е. Старов, который, как видно из позднейших документов, принял на себя общее руководство и надзор за «сочинителями перспективного плана» причём среди последних неизменно выделяется имя Ивана Соколова, хотя и состоявшего «в помощниках», но непосредственно руководившего всей работой.

В конце 1773 г. составление плана было фактически прервано; Соколов по требованию военной коллегии был откомандирован в её распоряжение, сдав чертежи и «архитекторские инструменты» Старову. ⁹ Через месяц — в январе 1774 г. архитекторы-помощники Кондаков и Хабаров были отозваны для сочинения перспективных

планов Царского Села; несколько позднее сформирован и остальной штат, одна часть которого направлена в Москву, а другая оставлена на службе в Комиссии о строении.¹⁰ Таким образом, 1773 год следует считать годом фактического окончания всех работ по составлению «Перспективного плана».

Что же представляет собой этот план, не завершённый его составителями и дошедший до нас в отдельных листах, но даже и в этом отрывочном виде сохраняющий все черты первоклассного историко-архитектурного документа?¹¹

План Сент-Илера — Горихвостова — Соколова фиксировал архитектурный облик Петербурга — застройку его центральных улиц и кварталов, в том виде, в каком эта застройка сложилась к середине 1760-х годов. Возникает вопрос: передает ли он подлинный облик петербургских улиц того времени или приукрашивает его, присоединяет к существующим строениям задуманные, бывшие только в проекте?

Ответ на этот вопрос вытекает как из анализа самого плана, так и из сравнения его с другими планами Петербурга, составленными в XVIII веке, в первую очередь — с более ранним планом 1753 г. («планом Махаева») и с более поздним — планом 1792 г.¹² В отличие от плана Сент-Илера — Горихвостова — Соколова, показывающего в аксонометрической проекции все постройки, — от дворцов и церквей до мелких обывательских домов и дровяных складов, — на плане Махаева 1753 г. объёмно изображены только крупнейшие здания, вся же масса городских строений отражена в виде плана, фиксирующего уличную сеть Петербурга, сложившуюся к середине XVIII века. «Перспективный план» не даёт в этом отношении существенных изменений, так как перепланировочные мероприятия, намеченные в 1760-х годах, оставались ещё в проекте и не были к этому времени осуществлены.

Вместе с тем, в докладе комиссии от 5 марта 1772 г. говорится, что план «представляет... какое до состояния новых проектов в Санктпетербурге строение было и что после того по тем проектам ко украшению города построится...» (выделено нами — Д. А.).

Речь здесь, в первую очередь, идёт о тех «новых проектах», которые были разработаны в 1764 году в Комиссии о строении архитектором А. В. Квасовым и которые предусматривали меры по упорядочению уличной сети города.¹³

Целый ряд данных говорит об исключительной точности «Перспективного плана 1764—1773 гг.», о правдивой передаче в нём подлинной

картины застройки города в целом и каждого строения в отдельности.

Это подтверждается, прежде всего, сличением плана с уцелевшими до наших дней зданиями, фигурирующими в нем. Таковы, например, усадьба б. Демидовых на набережной Мойки (переулок Гривцова, 1-а), главный корпус и садовые строения которой сохранились (с позднейшими переделками фасадов и пристройками); дом № 29 по улице Плеханова, сохранивший фрагменты отделки фасада; дом на углу улицы Дзержинского и канала Грибоедова, позднее надстроенный на один этаж, но сохранивший первоначальную отделку; дом № 4 по улице Петра Алексеева, в котором, несмотря на ряд позднейших переделок, отчётливо различаются показанные на «Перспективном плане» обработка фасадов лопатками, наличники окон второго этажа и другие детали; дом № 10 по той же улице с надстроенными позднее двумя этажами.

Можно назвать ещё ряд частично сохранившихся зданий, которые легко «узнаются» в чертежах «Перспективного плана». В частности, в плане имеется интересное изображение застройки нынешней набережной лейтенанта Шмидта. Здесь на углу 20-й линии сохранился дом (№ 49), показанный на плане. Среднее окно первого этажа, в постройке прямоугольное, изображено полуциркульным. Однако это расхождение — следствие того, что форма окна позднее была изменена. Сейчас под слоем штукатурки легко различить контуры полуциркульного проёма.

Эти и многие другие сохранившиеся до сих пор дома¹⁴ указывают на большую точность, даже скрупулёзность составителей плана при изображении города и его зданий. Некоторые здания показаны недостроенными. Таково, например, здание Академии художеств, у которого ко времени составления плана был устроен вдоль набережной временный (декоративный) фасад, точно отражённый на перспективном плане. В то же время отчётливо видна профилировка боковых фасадов и фасадов круглого двора («циркуля»), хотя к указанному времени фасады ещё не были оштукатурены; это объясняется тем, что профилировка стен здания Академии художеств была выполнена в кирпиче, впоследствии покрытом тонким слоем штукатурки. Таким образом, и в этом случае можно считать правдивым изображение, имеющееся на плане.

В стадии строительства показаны и такие монументальные сооружения, как католическая церковь на Невском проспекте и «Новая Голландия»: первая изображена построенной вчерне,

вторая — без арки, завершённой лишь в 1777 г., т. е. после окончания работы над планом.

Очень поучительно сопоставление «Перспективного плана» с некоторыми литературными и иконографическими источниками. В одном из первых описаний Петербурга упоминаются три каменных дома на набережной Екатерининского канала, которые в 1753 г. были построены на месте мазанок для служащих Конюшенного двора, причём говорится, что эти три дома «были построены на подобие линии».¹⁵ На плане мы отчётливо видим эти три дома, стоящие в одну линию. К такому же заключению — о достоверности и точности плана — приводит и сопоставление его с сохранившимися архитектурными проектами XVIII века (например, изображение дома Чернышёва на плане с проектом архитектора В. Деламота) и с фотографиями уже не существующих зданий (например, изображение дома Яковлева на набережной Фонтанки, разобранного в 1901 г., с фотографиями этого здания, хранящимися в Музее Академии художеств) и др.

Таковы отдельные факты, убедительно говорящие о том, что «Перспективный план 1764—1773 гг.» отличается большой документальной точностью, что «приукрашивание», идеализация природы, привнесение в реально существовавший облик города каких-либо вымышленных строений и деталей, было, как правило, чуждо составителям плана. Об этом же свидетельствует и самое содержание развертывающейся перед нами панорамы Петербурга: здесь представлены далеко не одни дворцы, богатые особняки, усадьбы, церкви и сады, но также «прозаческие» и подчас довольно неприглядные участки и строения: пустыри, дровяные склады, площадки, заваленные строительными материалами, плашкоутные мосты, различные складские помещения, жалкие дома тогдашних окраин.

Даже в том далеко не полном виде, в каком зафиксирован Петербург середины XVIII столетия, город встаёт перед нами во всём разнообразии своих строений, во всей противоречивости застройки своих парадных площадей, центральных проспектов, набережных и рядовых окраинных улиц и переулков.

Этот документальный характер плана сам по себе придаёт ему большую историческую ценность. Но «Перспективный план 1764—1773 гг.», как уже отмечалось выше, представляет выдающийся интерес и в архитектурно-градостроительном отношении. Он зафиксировал картину застройки Петербурга в том виде, в каком она сложилась до больших градостроительных работ второй половины XVIII века, т. е. до утвержде-

ния классицизма в качестве ведущего направления русской архитектуры.

Составители «Перспективного плана» имели перед собой панораму города, сохранившего многие строения петровского времени, а в преобладающей части — то, что построено было в 1740—1750-х годах, т. е. в пору деятельности зодчих В. В. Растрелли, С. И. Чевакинского и их современников.

Восстанавливая архитектурные черты этого «до-классического» Петербурга, план позволяет очень отчётливо установить стилевые особенности, характерные для периода русского барокко середины XVIII столетия. Благодаря плану, представляется возможным проследить отличия этого стиля от сменившего его классицизма не только на единичных памятниках, но на широкой картине застройки целых кварталов и даже районов города. Вместе с тем, с исключительной ясностью запечатлен самый процесс становления города в целом, — процесс формирования его улиц, набережных, жилых кварталов, площадей, освоения пустырей, незастроенных территорий и береговых участков, строительства отдельных крупных зданий — дворцовых, общественных, а также рядовых жилых домов.

План показывает, что процесс создания классических архитектурных ансамблей Петербурга и застройки его рядовых кварталов был очень сложным и противоречивым. Это весьма важно для познания подлинной картины развития русской архитектуры в середине XVIII века.

Здесь прежде всего надо обратиться к тем листам плана, которые фиксируют застройку улиц и кварталов основных частей тогдашней столицы — Адмиралтейской стороны и Васильевского острова. Принцип регулярности в застройке города, провозглашённый при его основании Петром и разработанный впоследствии в целую систему административных и архитектурно-строительных положений, вступал в коренное противоречие с частновладельческими интересами застройщиков — от вельмож, воздвигавших в городе дворцы с парками, до рядовых жителей, строивших «обывательские» дома.

Это противоречие резче всего сказывалось в стремлении дворянской и купеческой верхушки сохранить в новой столице усадебный тип богатого жилища — застраивать улицы и кварталы обширными усадьбами, включаящими и господский дом, и многочисленные службы, и хозяйственные дворы, и, наконец, обширный «огород» — сад или парк. «Перспективный план» показывает, как этот дворцово-усадебный тип застройки в центральных районах Петербурга

сталкивался с регулярной уличной сетью и как разрешалось это противоречие: фронт улицы подчинялся требованиям «регулярности», а то, что находилось за этим фронтом, в глубине участка и квартала, оставалось во власти усадьбы с её службами и садами.

Такова общая схема. Она осуществляется, прежде всего, строгим соблюдением прямизны фронта застройки со стороны улицы. В плане фигурируют разные способы этой застройки — от отдельных небольших домов, поставленных по красной линии с равномерными разрывами, до сплошных прямолинейных блоков. Последний тип застройки был предписан уже правилами, выработанными «Комиссией о каменном строении» 1762 г.: застройка «сплошную фасадою», т. е. большими блоками, создавала единую «стену» улицы на более или менее значительном протяжении. Но преобладал более старый тип застройки — отдельными домами, поставленными строго по красным линиям, причём в том случае, когда на том или ином участке отсутствовали строения, разрыв восполнялся длинными оградами по той же «красной линии». Это строгое соблюдение единого фронта застройки обеспечивало прямизну не только центральных магистралей — главных петербургских «перспектив», но и набережных Мойки и Фонтанки и многочисленных второстепенных улиц, вплоть до окраинных.

Уличная сеть, показанная на плане, свидетельствует о вполне сложившейся к 60-м годам XVIII столетия планировочной структуре города; во всяком случае, сличение плана с более поздними планами XVIII века, в частности, с относящимися к концу столетия — «Планом столичного города С.-Петербурга, сочиненным в 1792 г.», показывает весьма незначительные изменения, происшедшие за этот период в уличной сети. В то же время, картина внутриквартальной застройки раскрывает нам исчезнувший, или почти исчезнувший «усадебный Петербург»: обширные сады на громадных участках, примыкающие к богатым домам, сады, показанные с такой же тщательностью, как и отдельные строения; внутриусадебные постройки, большие и малые; пустые территории, ожидающие застройки.

Всё это можно видеть в центральных частях города, там, где были расположены обширные владения Разумовских, Строгановых, Чернышевых, Юсуповых, Демидовых, Воронцовых, Яковлевых и других представителей сановных и купеческих верхов столицы. Исключительно большое место занимают сады регулярного типа, с ал-

леями, боскетами, водоемами и фонтанами, парковыми павильонами.

Среди листов «Перспективного плана» особенно показательны в этом отношении те, которые фиксируют застройку набережных реки Мойки вблизи Невского проспекта. Значительная часть этих набережных занята богатыми особняками — дворцами, построенными в середине XVIII века и частично перестроенными в начале 1760-х годов. Подряд, начиная от угла Невского, показаны здесь дворцы: Строганова, построенный в 1750-х годах; Разумовского, построенный в 1760-х годах на месте дома Левенвольде; далее — дом банкира Штегельмана, рядом с ним менее крупные владения Головкина, Бутурлина. На углу набережной Мойки и Вознесенского проспекта — трехэтажный дом З. Г. Чернышёва, построенный в 1763—66 гг., с полукруглым парадным двором. Позади двorcов изображены обширные регулярные парки с аллеями стриженной зелени, боскетами, цветочными партерами и водоёмами. Такие же сады изображены и на других частях плана: на набережной Фонтанки, где выделяются дворцы Воронцова, Юсупова, Яковлева и на Васильевском острове, где рядом со зданием Двенадцати коллегий простирается обширный регулярный сад, и в целом ряде других мест.

Если в центральных кварталах Петербурга имеет место своеобразное сочетание дворцово-усадебной застройки с регулярной уличной сетью, то в тех же районах, а также на периферии города раскрывается картина рядовой застройки улиц и кварталов. Эта сторона «Перспективного плана 1764—1773 гг.» также представляет выдающийся историко-архитектурный интерес.

Правила регулярной застройки вступали в противоречие не только с усадебными участками. В тех частях города, где застройка состояла из небольших рядовых домов и домиков городских обывателей, противоречия «регулярного плана» были не менее острыми. Ещё в 1730-х годах в особом указе отмечались массовые нарушения установленных при Петре I правил застройки столицы: «...за неизменением довольного надсмотрения... многие побрали себе места, где похотели и построились всяк по своей воле, не предстергая того, чтобы улицы были регулярны и наличное строение на дворах службы построены бы были порядочно и безопасно».

При этом отмечалось в качестве важнейшей задачи наблюдение за тем, чтобы «...как каменные, так и деревянные строения построены были регулярно и с надлежащим порядком». Важней-

шим практическим средством для проведения в жизнь этого требования были не только чисто административные, полицейские меры, но, прежде всего, внедрение в практику застройки «образцовых домов», — своего рода типовых проектов, которые должны были использовать застройщики.

«Перспективный план» даёт в высшей степени яркую и показательную картину применения «образцовых домов», этого важнейшего метода русского градостроительства XVIII века. Значение «образцовых» проектов петровского времени в застройке Петербурга первых двух десятилетий существования города общеизвестно. Не возвращаясь здесь к этому начальному периоду, отметим, что роль «образцовых» проектов не уменьшилась и на дальнейших этапах развития нового города, как не уменьшилась она в практике русского градостроительства на всём протяжении XVIII столетия и даже позднее.

«Перспективный план 1764—1773 гг.» показывает, как практически применялись «образцовые» дома в застройке улиц и кварталов города, а также его «погорелых мест», — пустырей, образовавшихся после больших пожаров (в частности, опустошительного пожара 1736 г.). В разных участках, нанесённых на план, мы видим ряды осуществлённых в натуре «образцовых» домов разных типов.

Таким, прежде всего, береговой район Васильевского острова. План показывает части набережной между 12-й и 16-й и между 24-й и 28-й линиями, застроенные сплошь однотипными двухэтажными каменными домами без разрывов. Архитектурным прототипом этой застройки является образцовый дом для «именитых людей», разработанный ещё в 1717 г. архитектором Д. Трезини. Фронт домов одинаковой длины и высоты, расположенных уступчатой линией в соответствии с направлением набережной, образует её застройку.

Другой «образцовый» проект — дом «в один этаж на погребках», разработанный М. Г. Земцовым в 1739 г., фигурирует в застройке набережной реки Мойки, Большой и Малой Морских улиц и даже главной магистрали столицы — Невского проспекта. В застройке Большой Морской улицы показаны равномерные разрывы между домами, причём непрерывный фронт её соблюдается, как уже отмечалось, путем устройства оград и ворот. На углах улицы дома несколько повышаются благодаря устройству мезонинов.

Как отметил в своей работе Л. Г. Куракин, одним из наиболее распространённых образцов

жилого здания явился проект М. Г. Земцова для постройки дома причта Исаакиевской церкви. Дом «в один апартамент на погребках», длиной по фасаду в 14 сажень (29,82 м) и высотой в 3,5 сажени (7,45 м), послужил основой для типовой застройки целого ряда городских участков Адмиралтейской стороны, в особенности на «погорелых местах».¹⁶

Фасад дома имеет чётко выраженный композиционный центр в виде ризалита, увенчанного фронтоном; высокие окна, по три с каждой стороны ризалита, обрамлены наличниками; к дому примыкают ворота ограды, соединяющей его с соседним строением. Как показывает «Перспективный план», этот тип «образцового» дома получил широкое распространение в застройке тех районов Петербурга, в которых «Комиссия о строении» предписывала строиться «в один этаж («апартамент») с погребками»; эти районы занимали территорию в пределах от Адмиралтейского луга до Мойки.

Варианты указанного «образцового» дома Земцова изображены на плане и в застройке набережной реки Мойки, и на Большой Морской, и на Невском проспекте по соседству с церковью Екатерины, и в других местах. Этот «образцовый» дом показан в нескольких вариантах деталей, что позволяло избегать однообразия застройки.

Строгое правило Комиссии о строении — «без апробации никому не строить» — сделало обязательным применение образцовых рисунков, выдававшихся застройщикам или же представленные ими проектов на утверждение. Отступления от образцов допускались только в сторону улучшения («... ежели кто против тех рисунков пожелает... делать богаче и лучше строение, такое буде кто на тех улицах, где показано в одно жильё на погребках, похочет строить в два жилья... таковым не воспрещать».¹⁷

Но сами по себе апробованные (утвержденные) чертежи могли содержать различные вариации архитектурных мотивов «образцового рисунка» при сохранении основной композиционной схемы фасада и основных габаритов здания. Именно этим достигалось известное разнообразие застройки при сохранении строго ограниченного числа исходных типов.

Если на территории города южнее Мойки, основным типом жилого дома был одноэтажный дом «на погребках», то центральная часть столицы, т. е. кварталы, примыкавшие к Адмиралтейскому лугу, должны были застраиваться домами «в два этажа на погребках».¹⁸ Перспектив-

ный план даёт отчётливое представление и об этом архитектурном типе.

Помимо отдельных богатых домов-дворцов, о которых говорилось выше, на плане показаны двухэтажные дома рядовой застройки. Особенно интересна панорама Малой Морской улицы, где по одной стороне тянется двухэтажный блок — сплошная застройка на квартал — между Невским и Гороховой, вовсе без разрывов, «в один горизонт», а по другой стороне — более старый тип застройки, отдельными двухэтажными домами одинаковой высоты, с одинаковыми разрывами между ними. Столь же характерна застройка Миллионной улицы, где на плане показана сплошная двухэтажная застройка без разрывов, с домами, вытянутыми не только по фронту улицы, но и в глубину квартала. Здесь перед нами уже чисто городская застройка, лишённая каких-либо усадебных черт. На месте бывших садов и усадебных участков образовались внутренние прямоугольные двory, замкнутые между корпусами домов. Общий характер и облик этой части города с её теснотой, отсутствием простора, свободных пространств, уже предвещает переход к новому типу городского квартала. Впоследствии именно этот тип разовьётся в характерные образцы застройки большого капиталистического города.

Такова поучительная картина совмещения, — уже в середине XVIII века, — разных градостроительных типов в пределах единой системы «регулярного города», — совмещения, говорящего о противоречиях этой системы. Важной частью общей картины, раскрывающейся перед нами на листах «Перспективного плана», является, как отмечалось выше, застройка окраинных частей города, где преобладающим типом является уже не тот или иной «образцовый» дом, а жилище рядового городского люда. Просты и непритязательны облик и структура этих «домиков в Коломне», заполняющих обширные кварталы городских окраин.

«Перспективный план 1764—1773 гг.» позволяет не только полностью оценить значение «образцовых рисунков» и «апробованных чертежей», как важного градостроительного метода, широко применявшегося в русской архитектуре XVIII столетия, но и сделать ряд интересных наблюдений, касающихся характера и направления самого зодчества этого периода.

Черты петровского времени ещё явственно чувствуются в архитектуре многих зданий, не только тех, которые были построены при Петре, но и тех, которые появились в последующие десятилетия.

План позволяет судить о своеобразном типе петербургских зданий середины XVIII века. В отличие от городских усадеб Москвы, петербургский усадебный дом лишь очень редко имел трехчленное деление на главный корпус и боковые флигели; обычно он представлял собой единый компактный объём, расчленённый при помощи боковых ризалитов, выступающих в сторону сада; главный фасад, обращенный к улице, сохранял строго прямолинейную конфигурацию.

Впрочем, ко времени составления «Перспективного плана» в русской архитектуре уже явственно обозначился новый перелом — от пышных декоративно-насыщенных композиций Растрелли и его современников к сдержанной представительности зданий раннего классицизма. В это время работают уже А. Ф. Кокоринов, Ж.-Б. Валлен-Деламот, Ю. М. Фельтен, и план даёт ряд наглядных примеров перестройки «барочных» дворцов в новых архитектурных формах. Пышный лепной убор фасада с обилием деталей сменяется строгими членениями при помощи пилястров или лопаток; здесь весь облик дома приобретает явные черты нового стиля — классицизма. Таков дом графа Орлова (впоследствии Бобринского) на набережной Мойки, перестроенный из растреллиевского дома Штегельмана; таков дворец графа Разумовского на той же набережной и дом графа Э. Чернышёва у Синего моста, перестроенный в 1763—66 гг. по проекту Валлен-Деламота.

К ранним образцам классицизма относится и здание Академии художеств.

«Перспективный план» Сент-Илера — Горихвостова — Соколова остался незаконченным и неразмноженным. Тем не менее, работа, проведенная его составителями, подняла на новую высоту искусство составления изобразительных планов города. Последним выдающимся произведением такого рода явился, уже в конце XVIII века, «фасадический план Москвы», соданный великим зодчим М. Ф. Казаковым.

Значение «Перспективного плана 1764—1773 гг.» не только в том, что он позволяет с удивительной точностью восстановить исчезнувший облик целых кварталов, улиц, садов, отдельных зданий Петербурга середины XVIII века; эта замечательная панорама города представляет собой документальное свидетельство высокой зрелости русской архитектурной мысли, сумевшей уже в первой половине XVIII столетия подняться на высоты градостроительного искусства, разрешать самые сложные задачи построения города, как архитектурного целого.

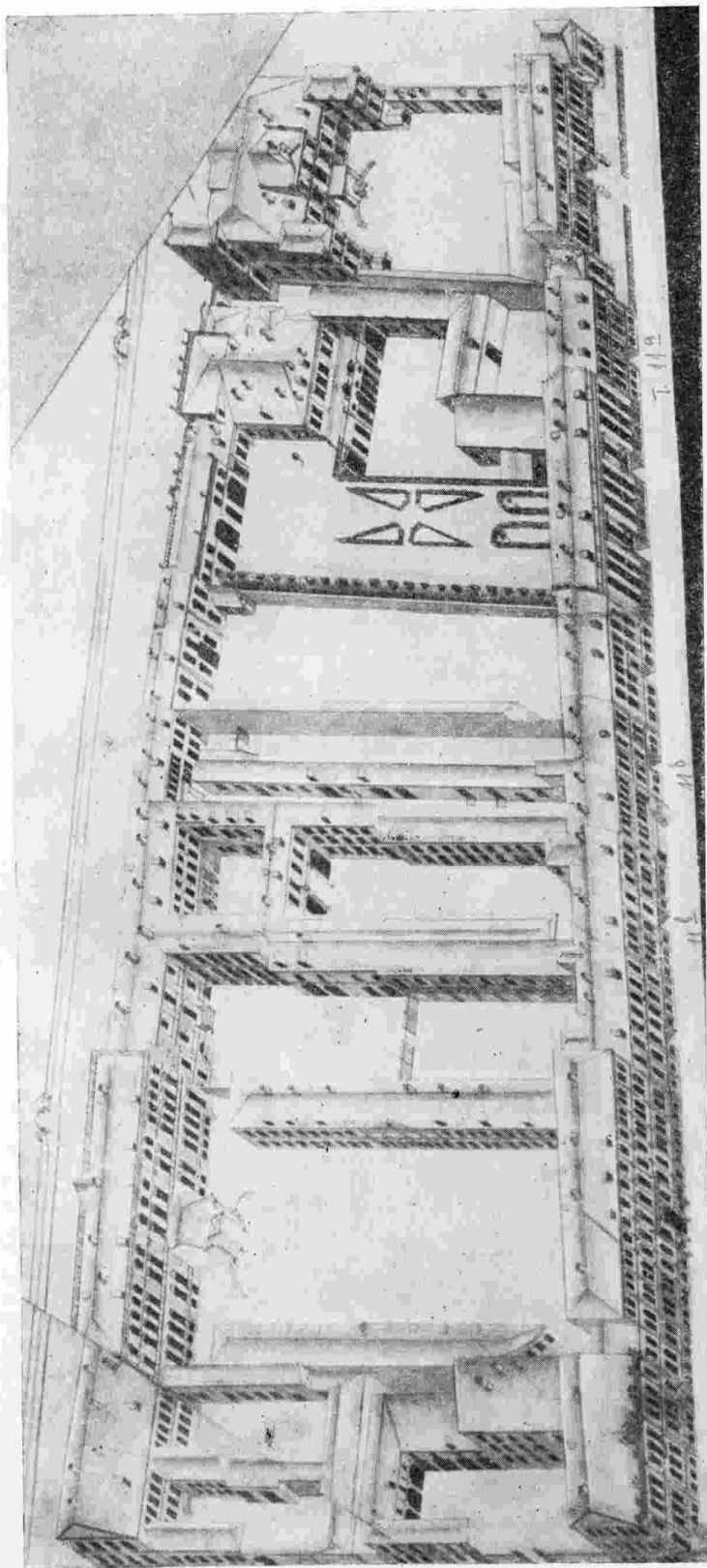


Рис. 1. Застройка квартала между Миллионной (ныне Халтурина) улицей, Двордовой набережной, Мошковым (ныне Запорожским) и Мраморным переулками.

Участок, прилегающий к нынешнему Мраморному переулку, принадлежал в первой половине XVIII века Кантемиру (отцу поэта Антона Кантемира). В перечне произведений архитектора В. Растрелли, составленном самим зодчим, упоминается и построенный им «в конце Миллионной улицы в Санкт-Петербурге большой дворец для его светлости великого господара Валахии, князя Молдавии.

Участок и кавалера ордена Анны»²⁹ В 1760-х годах дом принадлежал канцлеру Бестужеву-Рюмину, а современный Мраморный переулоч назывался по его имени Бестужевым переулком. В 1780-х же годах два дома, соседних с домом Кантемира, принадлежали Н. И. Бешкову, второй дом от Мошкова переулка принадлежал Мошкову, третий Шереметеву.³⁰

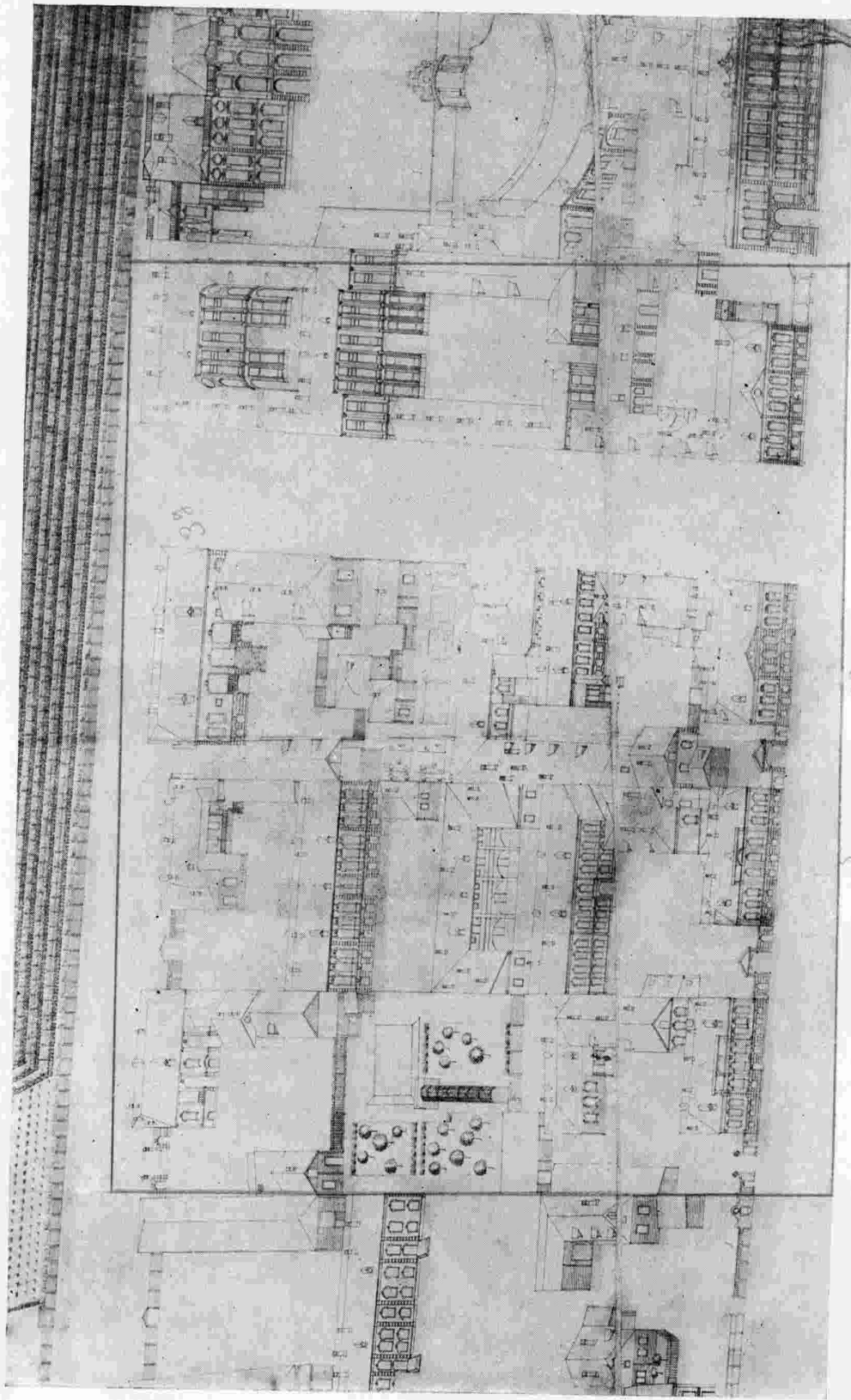


Рис. 2. Застройка в районе Невского проспекта, Малой Садовой (ныне Садовой) и Итальянской (ныне Ракова) улиц.
 Среди показанных строений третий дом от угла Малой Садовой улицы (в сторону Адмиралтейства) принадлежал кафещику А. У. Саблукову. На участке стояли 4 дома. В доме, выходящем на Невский проспект, в 1760 г. жил архитектор В. Растрелли (в 1760 г. в «С. Петербургских ведомостях» № 86, было напечатано объявление о продаже картин и других вещей «на Большой Пер-

спективной против Гостиного двора в доме господина Саблукова у господина графа Растрелли»). Вторым дом от угла Малой Садовой в 1760 г. был собственностью придворного бандуриста М. Федорова, а ранее этот дом принадлежал архитектору М. Г. Земцову. Дом на углу Невского проспекта и Малой Садовой принадлежал купцу Кокущину, против него, на противоположном углу стоял дом И. П. Шувалова.

стальной против Гостиного двора в доме господина Саблукова у господина графа Растрелли»). Вторым дом от угла Малой Садовой в 1760 г. был собственностью придворного бандуриста М. Федорова, а ранее этот дом принадлежал архитектору М. Г. Земцову. Дом на углу Невского проспекта и Малой Садовой принадлежал купцу Кокущину, против него, на противоположном углу стоял дом И. П. Шувалова.

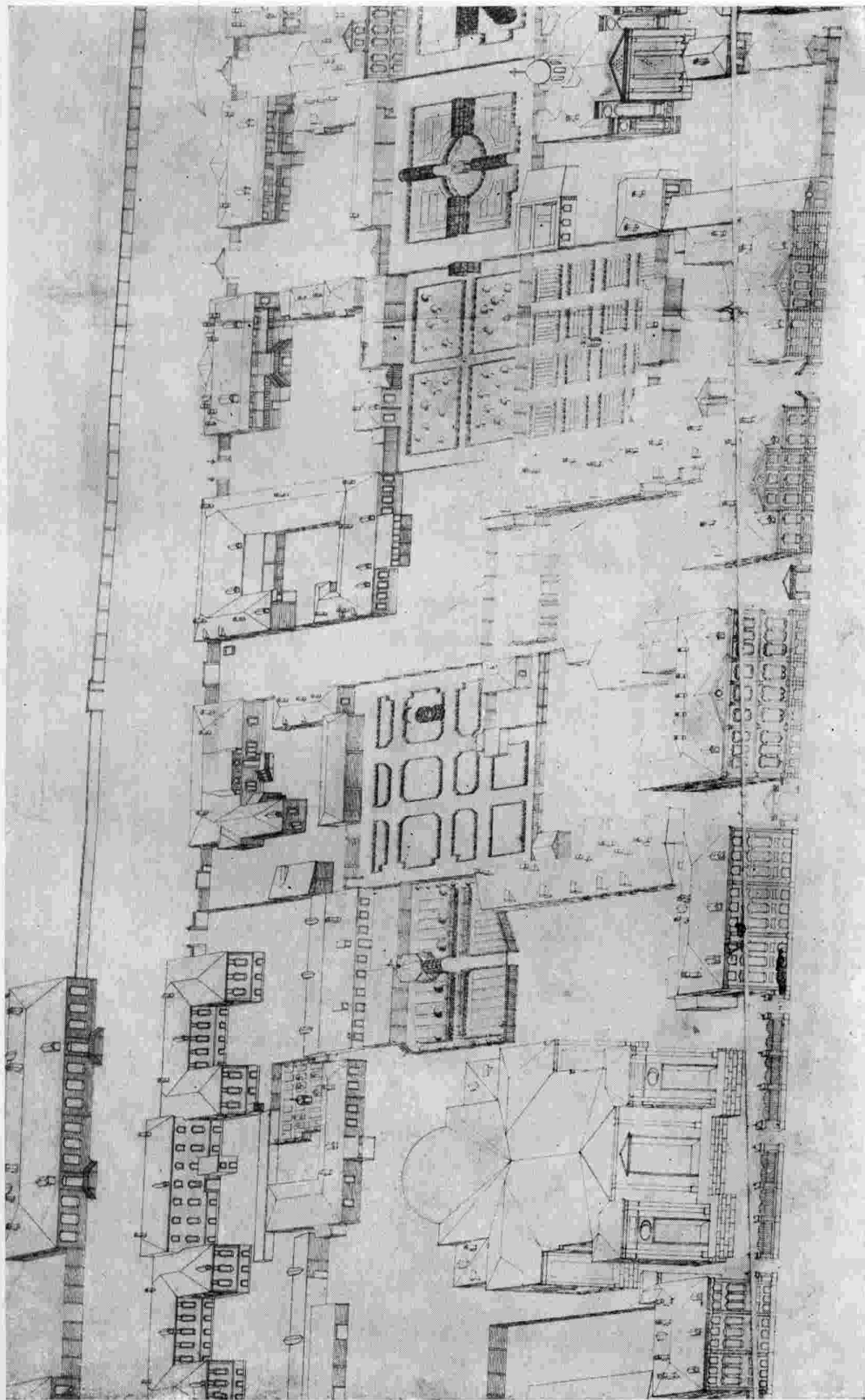


Рис. 3. Застройка части квартала между Невским проспектом и Итальянской улицей, против Гостиного двора

Католическая церковь Екатерины (слева) показана недостроенной — без купола и без арок, соединивших это здание с домами, расположенными по его сторонам по Невскому проспекту. Постройка церкви была завершена в 1782 г. (начало строительства относится к 1764 г.).³⁴

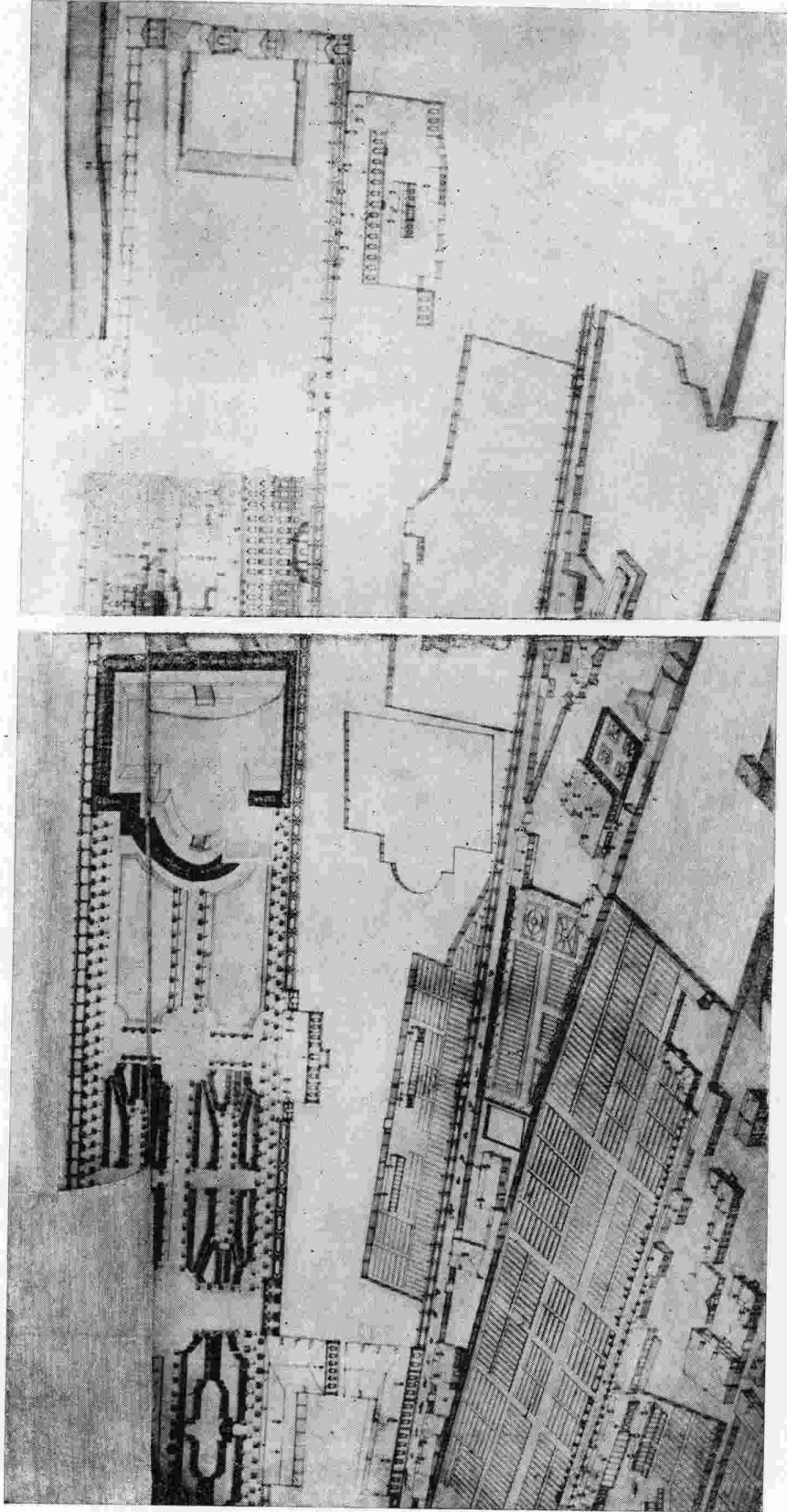
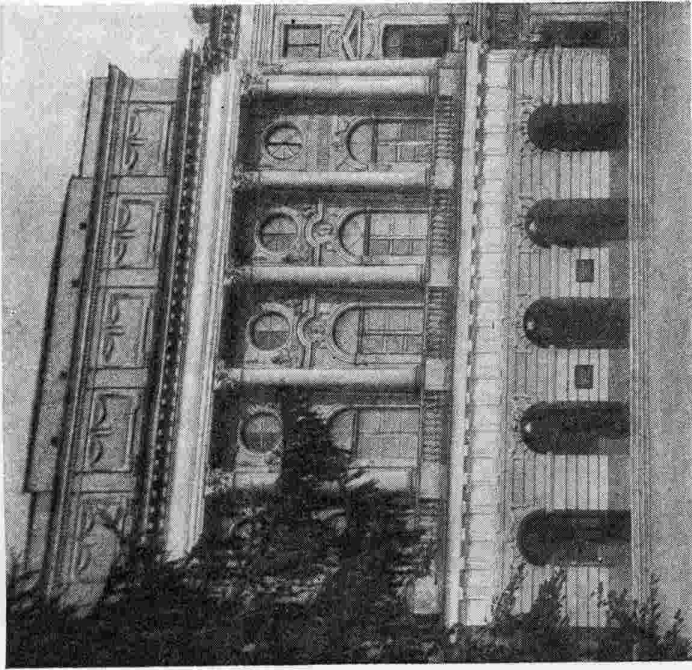
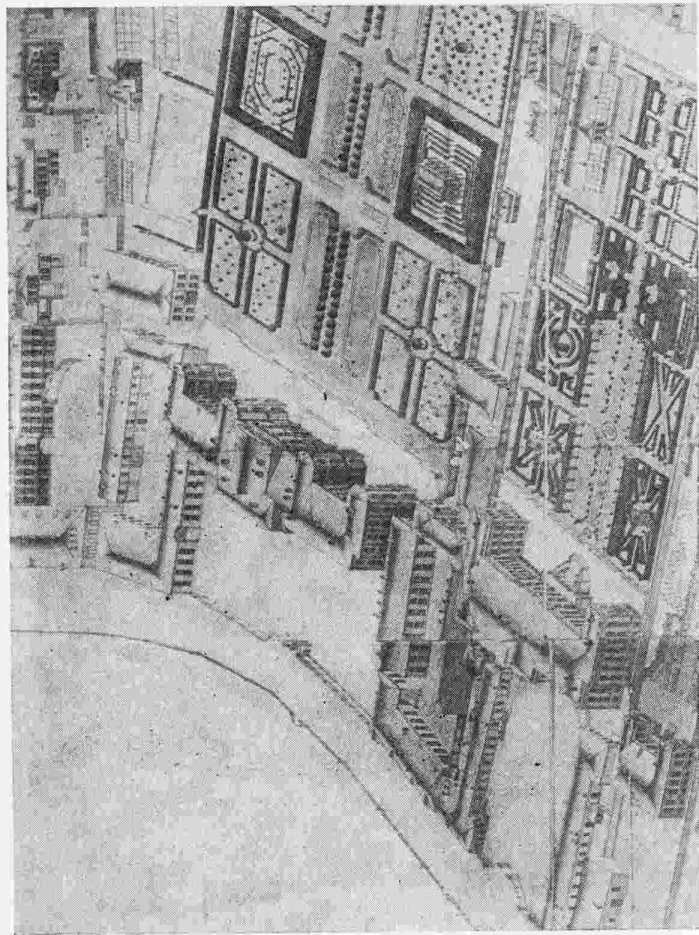


Рис. 4. Аничков дворец и прилегающий к нему участок

Усадьба Аничкова дворца, построенного в 1741—51 гг.²⁵, занимала территорию от Невского проспекта до Аничкова переулка (ныне переулок Крылова) и от Фонтанки до Садовой улицы. Главный фасад дворца был обращен на набережную Фонтанки, от которой он был отделен большим парадным двором и круглой галереей; последняя была перекинута через канал, проведенный из Фонтанки

в бассейн перед домом. Вся усадьба делилась стеной на две части: вдоль Невского проспекта парадный двор, дворец и парк, ближе к Аничкову переулку — оранжереи и другие служебные постройки. Впоследствии дворец был перестроен и в перестроенном виде сохранился до нашего времени; частично сохранился сад.



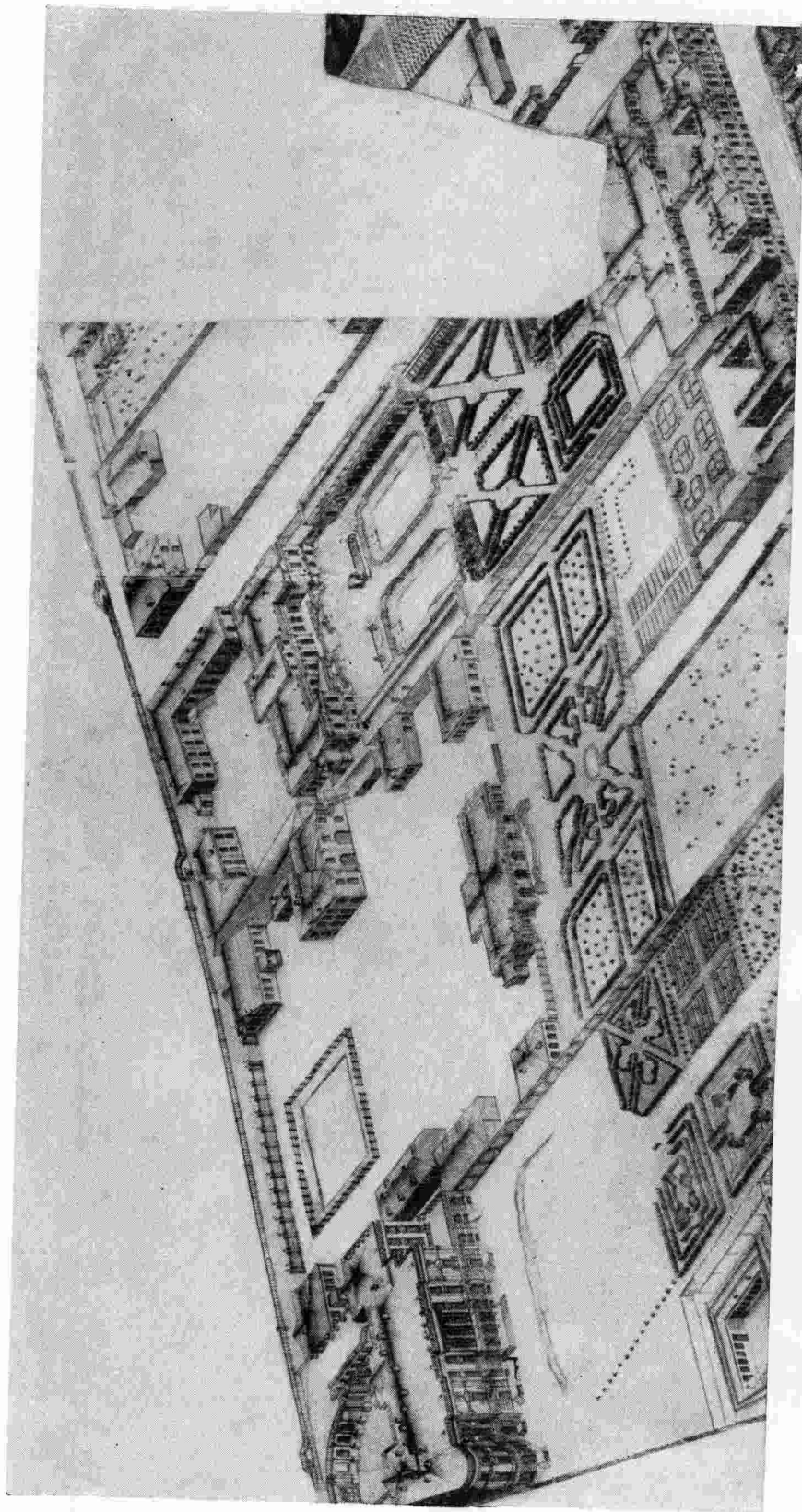
Справа — дом б. Разумовского, ныне здание Педагогического института имени А. И. Герцена. Центральная часть главного фасада.

Рис. 5. Застройка набережной реки Мойки, близ Невского проспекта

Фотго 1954 г.

Как показывает «Перспективный план С. Петербурга 1764—1773 гг.», на набережных реки Мойки и Фонтанки были расположены богатые усадьбы вельмож. Они следовали одна за другой почти без перерыва (в пределах центральной части города). Дворец на углу Невского проспекта и набережной Мойки (на чертеже первое здание сверху) был построен в 1752—1754 гг. по проекту В. В. Растрелли для С. Г. Строганова²⁰ и сохранился до наших дней. Здание изображено со стороны замкнутого парадного двора, видна полукруглая декоративная стена, отделявшая парадный двор от служебных помещений и исчезающая при перестройке дворца А. Н. Воронихиным в начале 1790-х годов.²¹ Соседний участок (ныне дом № 48) в 1760-х годах принадлежал К. Г. Разумовскому.²² Ранее на этом месте стоял деревянный дворец гофмаршала Левенвольде, построенный Растрелли.²³ Планы здания, служебных корпусов и сада дворца Разумовского, показанные на плане 1764—1773 гг., близки к плану постройки быв-

шей усадьбы Левенвольде. Третий дом от Невского проспекта (ныне № 50) в 1760-х годах принадлежал банкиру Штегельману.²⁴ Дом был построен по проекту Растрелли, о чем есть указание в авторском перечне его работ: «Я построил вблизи Малой реки и Зеленого моста большое здание, принадлежащее господину Гетельману, поставщику двора»²⁵ (у Растрелли очевидная ошибка в написании фамилии). Местоположение дома Штегельмана, видимое нами на данном фрагменте, совпадает с указанием Растрелли «Зеленым мостом назывался мост через Мойку на Невском проспекте». В 1763 г. после смерти Штегельмана, дом поступил в казну; в 1768 г. в нем жил Г. Орлов. Позже в бывших домах Штегельмана и Разумовского разместились Воспитательный дом.²⁶ В настоящее время в этих домах, значительно перестроенных, помещается Педагогический институт им. А. И. Герцена. За домом Штегельмана следовали дома Головина и Бутурлина.²⁷



На углу Вознесенского проспекта (ныне проспект Майорова) и набережной реки Мойки стоял дворец 3. Г. Чернышева (крайнее здание слева). Дворец был построен по проекту Валлен Деламота в 1763—1766 гг. за на месте усадьбы Урусова.³⁷ Здание стоит в глубине участка; в сторону набережной расположен полукруглый парадный двор, замкнутый служебными постройками. В 1839—44 гг. дворец был перестроен архитектором А. И. Штакеншнейдером в существующее поныне здание 6. Маринского дворца; здание было значительно увеличено в объеме за счет присоединения соседних участков.³⁸ Со стороны садового фасада сохранился полукруглый ризалит старого чернышевского дворца. Недалеко от дворца Чернышева на набережной Мойки располагалась усадьба Демидовых (3-й участок слева). В 1760 г. дом принадлежал известному уральскому про-

Рис. 6. Застройка набережной реки Мойки близ Синего моста

мышленнику Г. А. Демидову.³⁹ Перед домом в сторону набережной Мойки расположен открытый парадный двор, в глубине участка — обширный сад, замкнутый с двух сторон низкими служебными корпусами. Главное здание и задовый корпус Демидовской усадьбы на Мойке сохранились до нашего времени.⁴⁰ Главный фасад здания переделан и увеличен пристройкой новых частей на месте прохода в сад, вследствие этого главное здание (надстроенное на один этаж) соединилось с садовыми корпусами. Садовый фасад главного здания сохранился значительно лучше. Два служебных одноэтажных корпуса в саду превращены в двухэтажные жилые здания, стены которых оформлены углубленными прямыми угловыми полями (соответствующими по расположению бывшим аркам). Комплекс сохранил некоторые черты прежней архитектуры.



Рис. 6а. Дом на углу б. Большой Мещанской улицы и б. Демидова переулка
(ныне улица Плеханова, 29). Общий вид
Фото 1954 г.

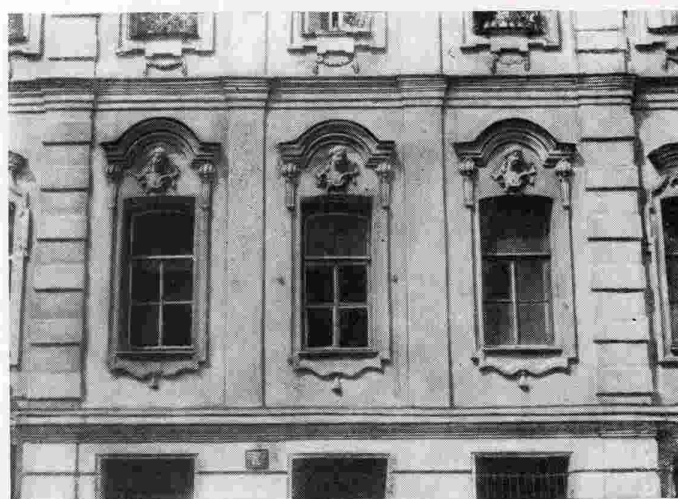


Рис. 6б. Дом на углу б. Большой Мещанской улицы и б. Демидова
переулка (ныне улица Плеханова, 29). Фрагмент фасада

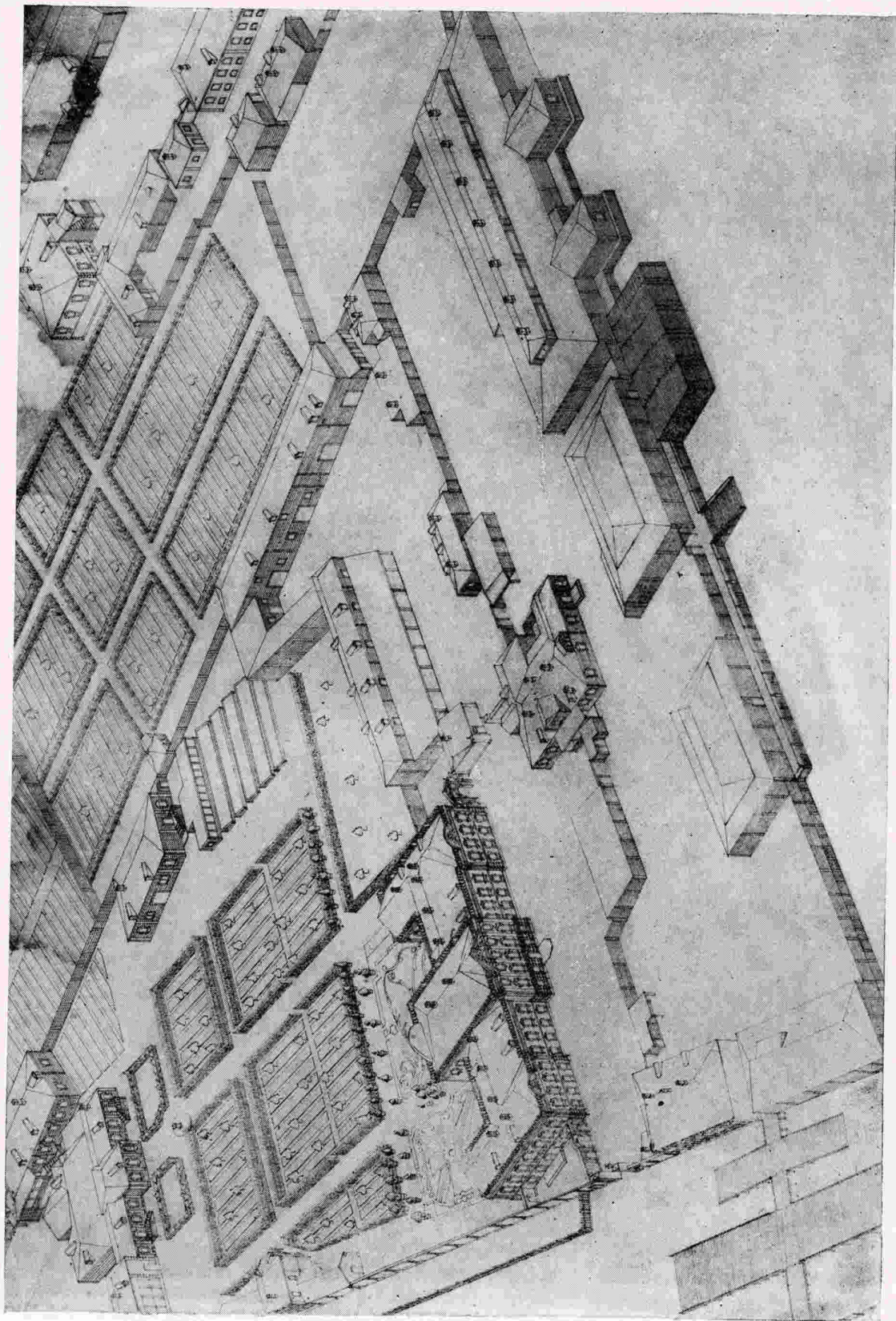


Рис. 7. Застройка набережной реки Фонтанки близ Сарской перспективы (ныне проспекта имени И. В. Сталина)

Большой особняк на набережной реки Фонтанки у Сарской перспективы принадлежал в середине XVIII века богатому купцу и владельцу сибирских рудников С. Я. Яковлеву (Собакину). В Петербурге он владеет громадным участком, простиравшимся от Сарской до Средней перспективы (бывшей Гороховой улицы,

ныне улицы Дзержинского) и от Сенной площади (теперь площади Мира) до Фонтанки.³⁹ Этот дом, построенный архитектором В. В. Растрелли, простоял в том виде, в каком изображен на перспективном плане 1764—1773 гг., до 1901 г., когда он был разобран.⁴⁰

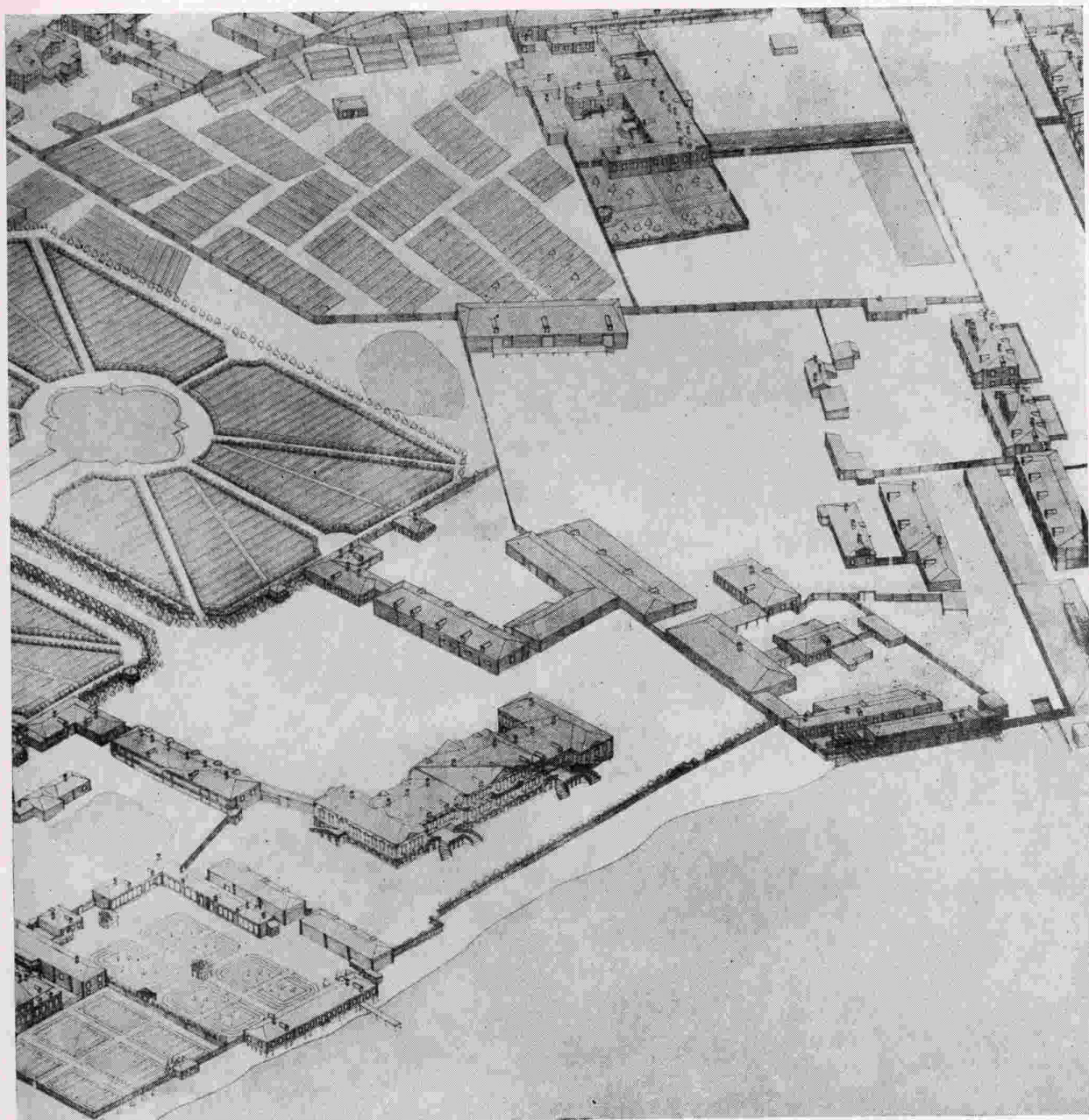


Рис. 8. Застройка набережной реки Фонтанки близ дома Юсупова у Обухова моста

Это пока единственное известное изображение дома Юсупова (построенного в середине XVIII века) до перестройки его арх. Д. Кваренги. Сад, выходящий на Садовую улицу, существует и в настоящее время; частично сохранился один из прудов.

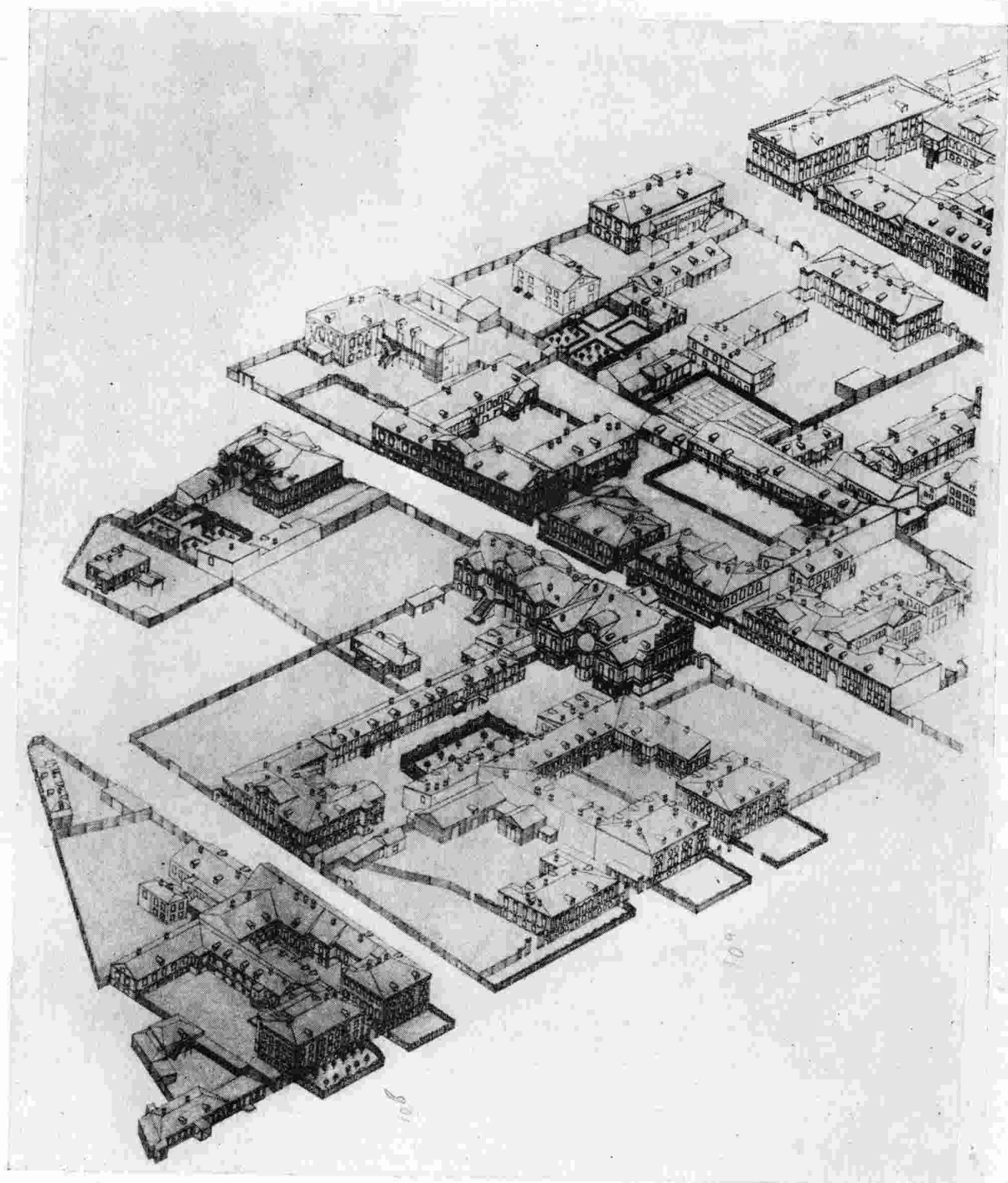


Рис. 9. Застройка района между Екатерининским каналом (ныне каналом Грибоедова) и Сенной площадью (теперь площадью Мира)

Несколько домов довольно хорошо сохранилось до нашего времени. Так дома №№ 4, 8, 10 по улице Петра Алексеева (б. Спасской), дом на углу улицы Дзержинского и канала Грибоедова дошли до нас перестроенными, надстроеными, но сохранившими частично старую обработку фасадов.



Рис. 9а. Дом на углу б. Гороховой улицы и Екатерининского канала (ныне улица Дзержинского, 26/40). Общий вид
Фото 1954 г.

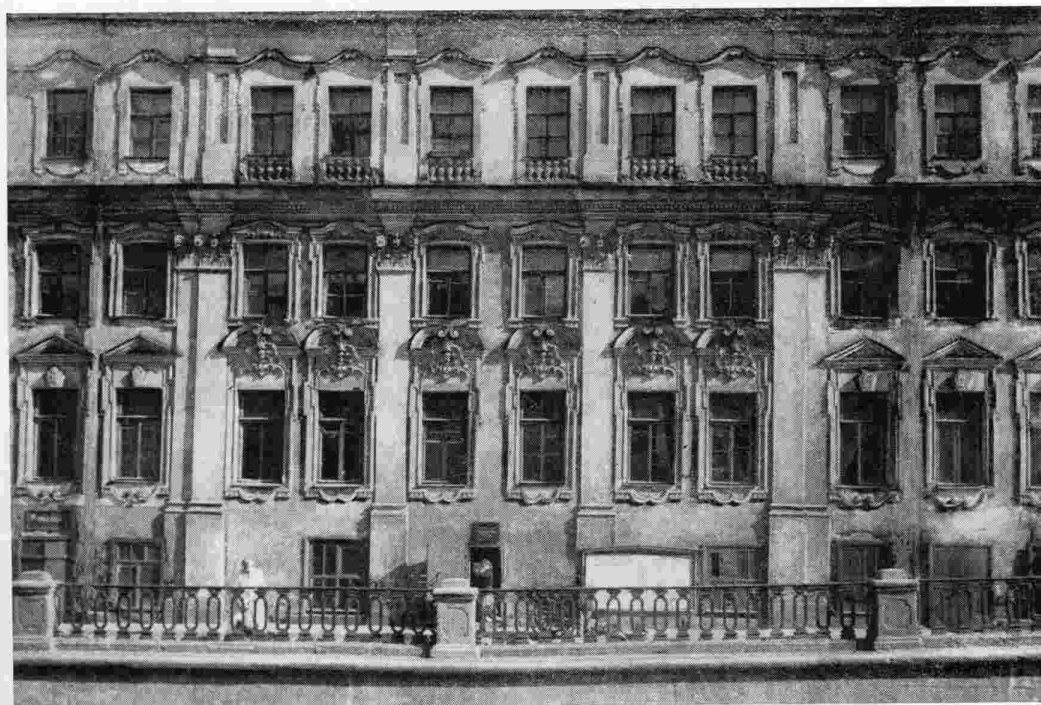


Рис. 9б. Дом на углу б. Гороховой улицы и Екатерининского канала (ныне улица Дзержинского, 26/40). Часть фасада со стороны канала

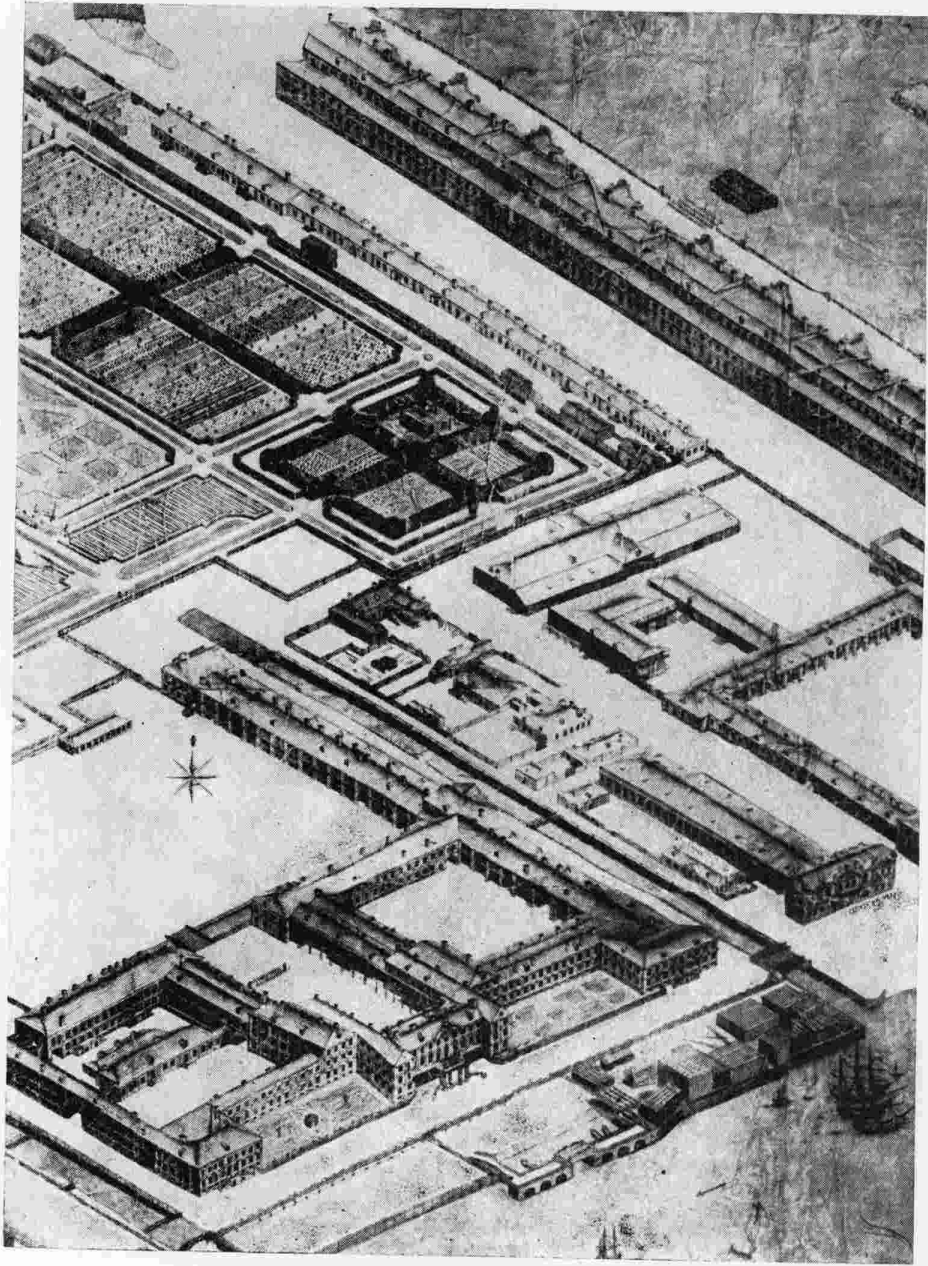


Рис. 10. Здания «Двенадцати коллегий» и Кадетского корпуса на Васильевском острове

Справа — здание «Двенадцати коллегий», построенное в 1722—1732 гг. Д. Трезини. Во второй половине XVIII века здесь помещались различные правительственные учреждения.⁴¹ В 1819 г. в четырех корпусах здания открылся Университет.⁴² Здание подверглось перестройке, но в общем сохранило свой первоначальный вид до наших дней. Левее здания «Двенадцати коллегий» (по набережной) простирается обширный участок, занятый строениями Кадетского корпуса, среди которых наиболее старым является дворец А. Д. Меншикова, расположенный на углу б. Кадетской (ныне Съездовской) линии и набережной (построен в 1710—1714 гг. Г. Шеделем и М. Фонтана). Он изображен на плане 1764—1773 гг. претерпевшим уже частичные переделки. Дворец сохранился до наших дней, но в еще более измененном виде. Соседнее с дворцом Меншикова здание, отделенное от него каналом, — манеж кадетского корпуса (впоследствии здание Архива учебных заведений). Манеж построен в 1758 г. на месте церкви.⁴³ Он сохранился до наших дней с небольшими переделками. Другие изображения этого здания, относящиеся к XVIII веку, пока неизвестны, поэтому воспроизводимый чертеж представляет особый интерес.

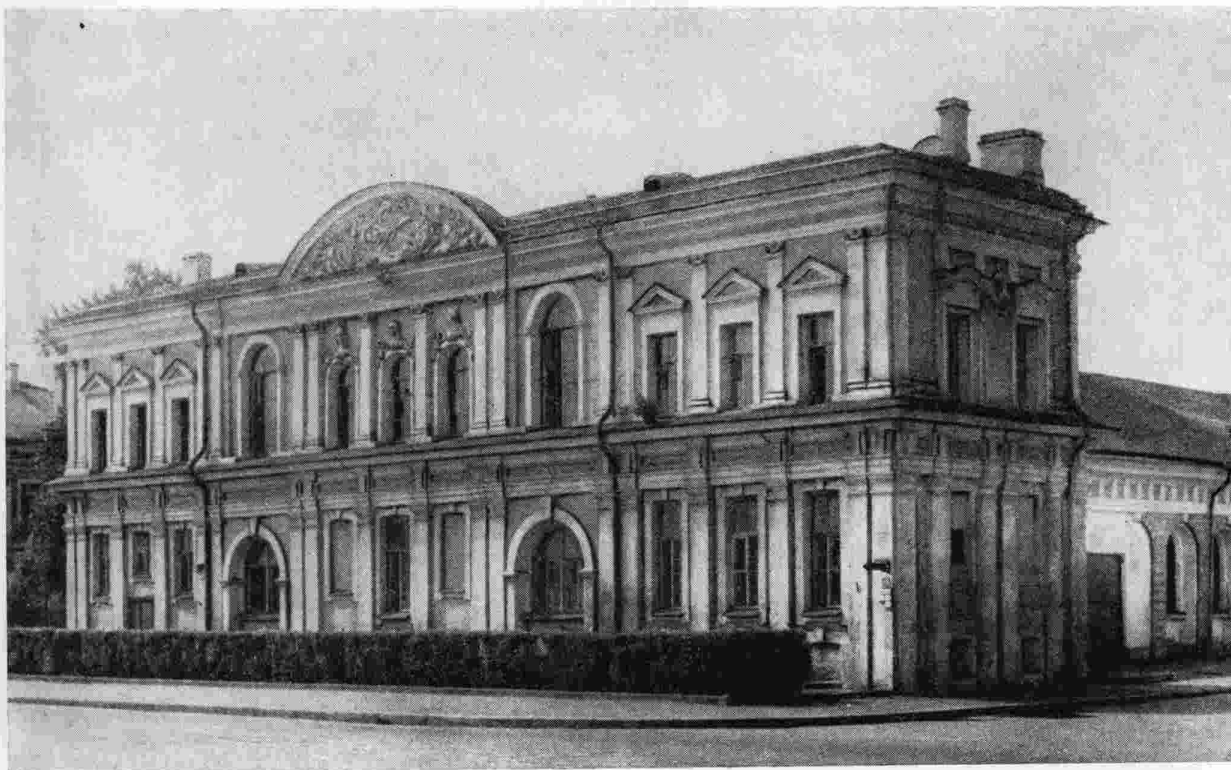


Рис. 10а. Здание б. манежа Кадетского корпуса (ныне Университетская набережная, 13)
Фото 1954 г.



Рис. 10б. Здание б. Двенадцати коллегий — ныне Ленинградский
Государственный университет имени А. А. Жданова

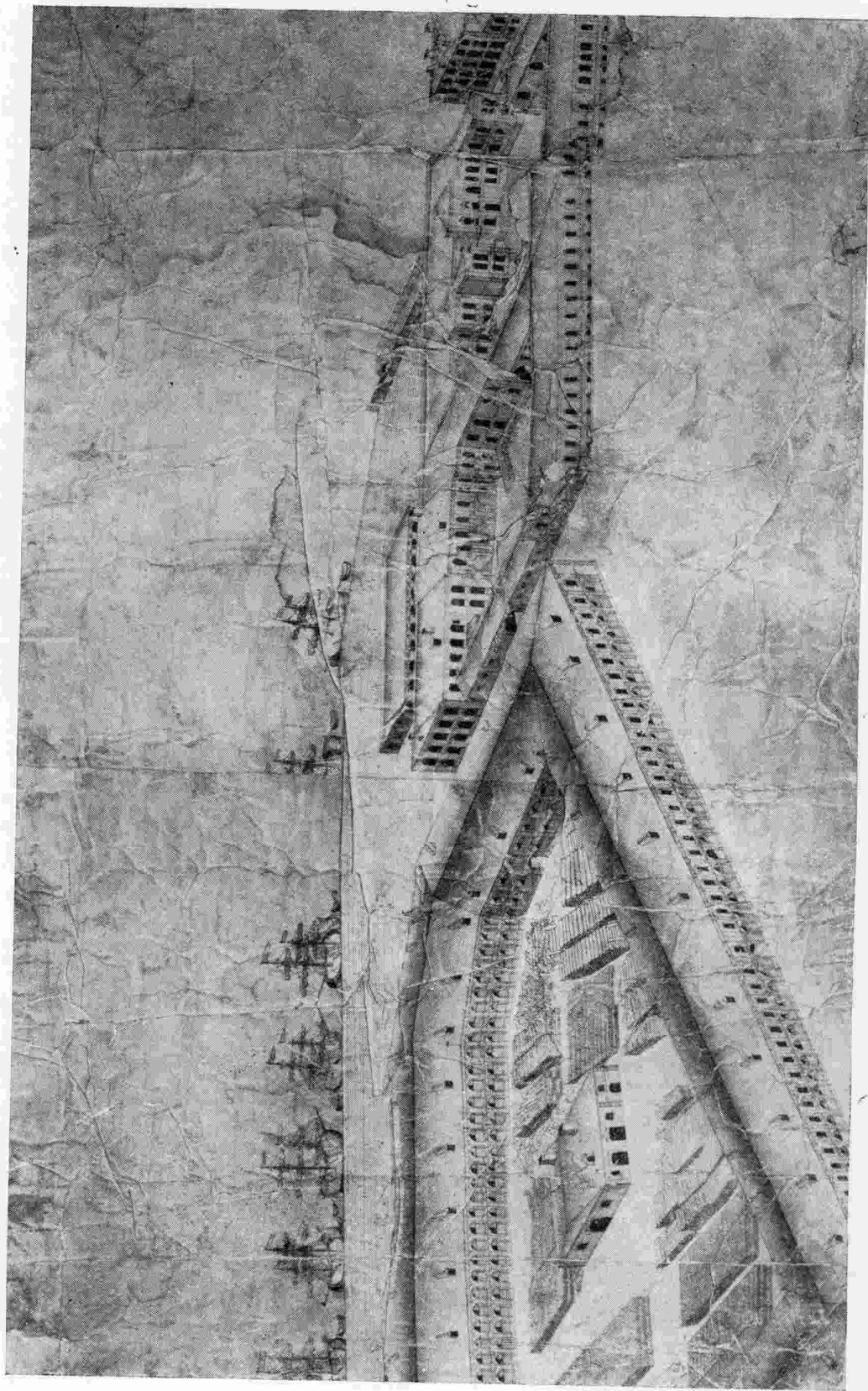


Рис. 11. Гостинный двор на Васильевском острове

Каменный Гостинный двор на Васильевском острове строился с 1722 по 1735 гг. После пожара Гостинного двора на Мобке в 1736 г. здесь предполагалось сосредоточить всю торговлю, но купечество отказалось от этого, ввиду неудобства сообщения Васильевского острова с другими частями города. Гостинный двор

использовался как склад для привозимых товаров и назывался «портовым Гостинным двором», а позднее — «Старым Гостинным двором». Перед этим зданием, на Малой Неве, в 1728 г. был построен для корабельной пристани 48 Небольшевиз часть Старого Гостинного двора, перестроенном виде.

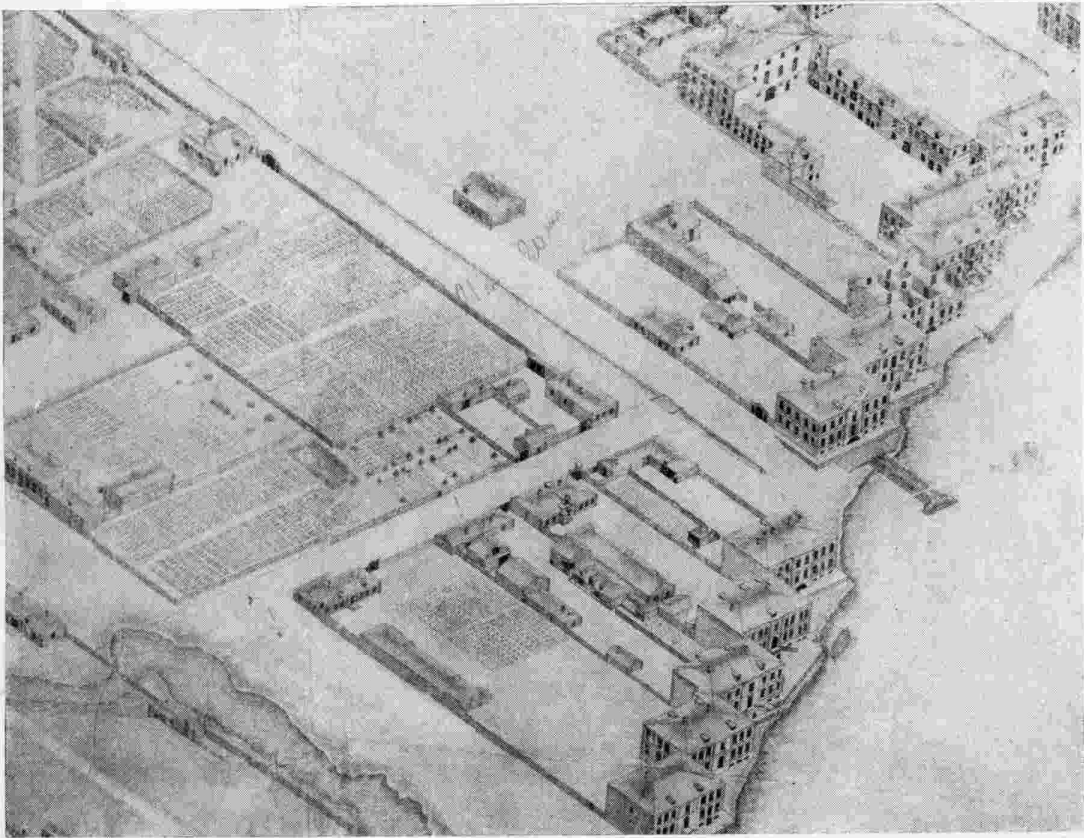


Рис. 12. Застройка Васильевского острова между 19-й и 23-й линиями и набережной Невы

На переднем плане показана застройка береговой полосы Васильевского острова однотипными домами, соответствующими «образцовым рисункам».

На углу 14-й линии хорошо сохранился до нашего времени дом на 8 окон с небольшим ризалитом в центре. Сохранились также еще два дома — на углу 20-й линии и соседний с ним.

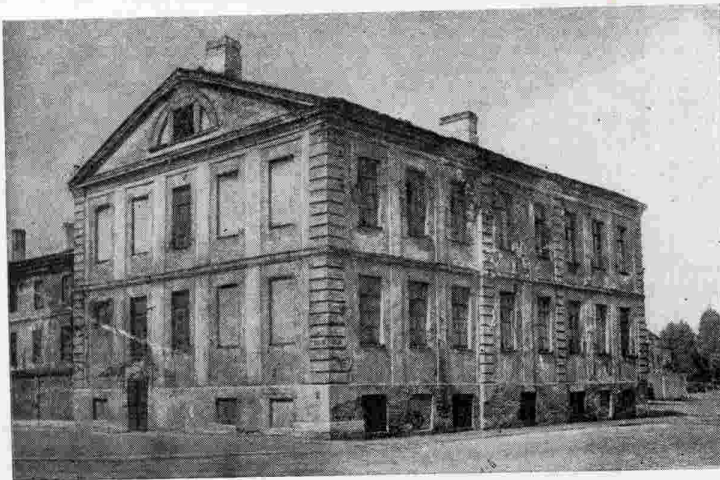


Рис. 12а. Дом на набережной Невы (ныне набережная лейтенанта Шмидта, 43)
Фото 1954 г.

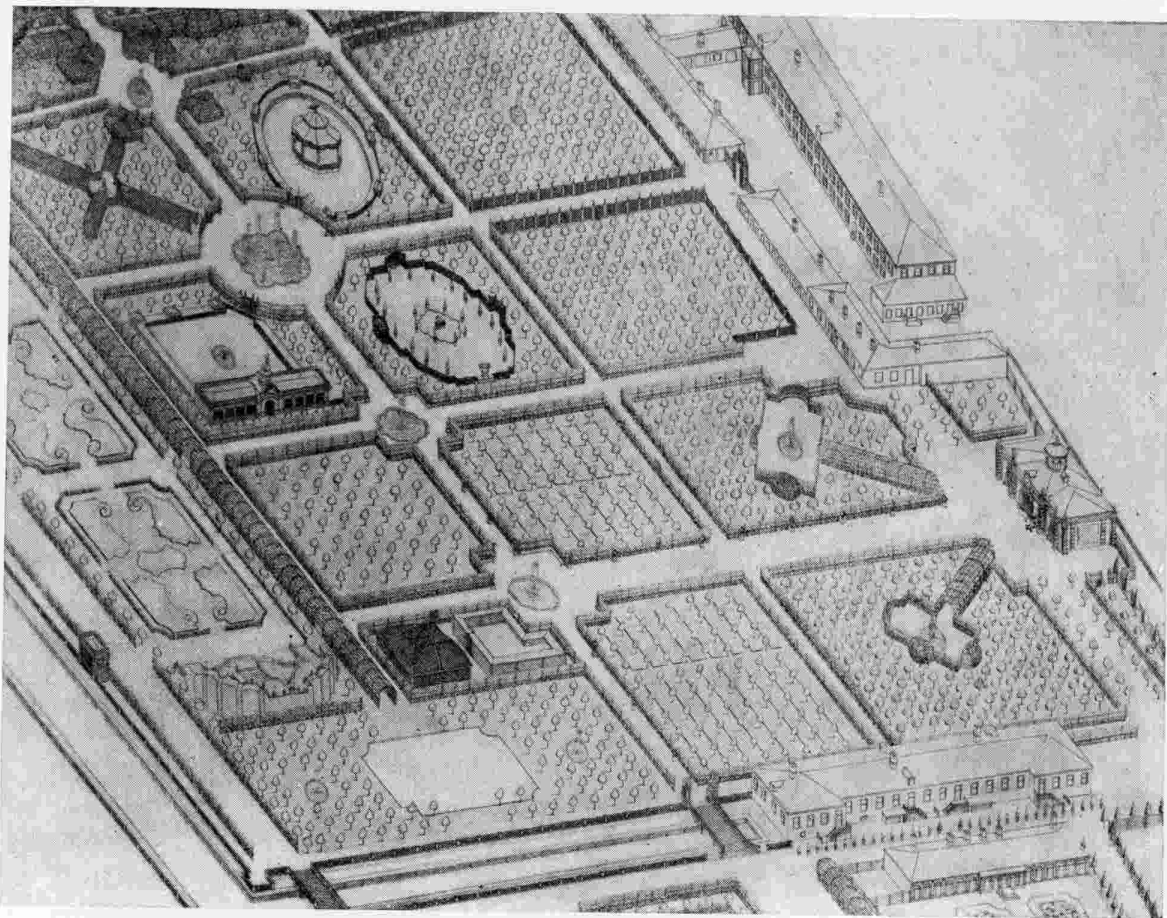


Рис. 13. Летний сад (южная часть 1-го Летнего сада)¹⁶

Изображение Летнего сада на воспроизводимом чертеже весьма точно совпадает с описанием сада в известном «Дневнике Берхгольца» 1720 г. Берхголец писал: «Сад имеет продолговатую форму, с восточной стороны к нему примыкает Летний дворец, с южной — оранжерея, с западной — большой красивый луг, . . . а с северной он сливается с Невой». Далее из описания Берхгольца явствует, что на границе первого и второго сада

стояла каменная оранжерея, второй сад был засажен фруктовыми деревьями, имел тельяжи, галереи, фонтаны. Упоминаются также птичники, беседки, окруженные водой, «маленькие домики, куда птицы запираются на ночь», мраморный фонтан, решетка и т. п. В восточной части сада, на берегу Фонтанки, стоял грот — парковый павильон, выстроенный в 1714—1720 гг. и показанный на воспроизводимом чертеже.¹⁷

ПРИМЕЧАНИЯ

¹ ЦИАЛ, ф. 1310, оп. 1417, д. 14, л. 1—12.

Приводим текст записки И. И. Бецкого:

«В Комиссию о Санктпетербургском строении от генерала поручика и кавалера Бецкого.

Поданные от математикуса Петра Антония Дессентилера учиненные им городу Гаге план с фасадами и представление его о таковых же Санкт-Петербургу е. и. в. высочайше опробовать изволила, повелевая Комиссии одного Дессентилера в службу принять и вышеописанные планы с фасадами сочинять; чего ради в силу одного высочайшего повеления для исполнения упомянутой математикус с представлением и рисунком при сем посылается.

Октября 25 дня
1764-го года.

Иван Бецкой»

² ЦИАЛ, ф. 1310, оп. 1410, д. 14, л. 15.

³ Там же, л. 16, 17.

⁴ Там же, л. 19, 20.

⁵ Там же, оп. 1417, д. 14, л. 24—26.

Полный текст доклада комиссии гласит:

«От Комиссии о строении Санктпетербурга и Москвы. Всеподданнейший доклад.

По всевысочайшему вашему и. в. повелению 1765-го года февраля 3-го числа принят был в комиссию математикус Дессентилер для сочинения Санктпетербурга в перспективе планов да в помощь к нему Дессентилеру и к совершенному обучению перспективного художества определены архитектурни помощник, десять учеников, и для ношения астрелябии и других архитектурских инструментов из Санктпетербургской гарнизонной школы

школьников десять же человек, с жалованьем математику Дессентилеру по 1500 руб. помощнику по 250 руб. ученикам по 96 руб. школьникам по 6 руб. на год и на всех производилось из кабинета... по 2770 рублей в год, а притом помощник его Дессентилеров обнадобен, когда он приложит старание и возмет совершенство таковые планы собою сочинять тогда по усмотрению искусства награждением оставлен не будет.

При начати тех перспективных планов означенной Дессентилер хотя и уверял, что он генеральный Санкт-Петербургу преспективной план сочинит в три года, но по всему городу не сделал, а представил в те три года только Зимнему дворцу, Миллионной, Адмиралтейству, набережной по Неве, и позади оной Исакиевской улице, сухопутному кадетскому корпусу и прочим домам не больше ста листов, да и то на разных листах не сообразя ни одну улицу на генеральной план. Однако же рассматривая оные ево Дессентилеровы планы в рассуждении сей медлительной работы ко окончанию всего генерального плана в 1768-м году пожаловано было еще сроку на три года, но и в сей срок окончать видно он Дессентилер не уповал, просил от Комиссии увольнения, которой по высочайшему вашему и. в. повелению июля 19 числа 1768 года и уволен.

По увольнении ево Дессентилера сочинение оногo плана препоручено находившимся при нем Дессентилере архитектуры помощнику Соколову и ученикам, которые не столько ево дессентилеровым обучением сколько будучи в самой практике своим старанием приняли на себя тот план собою окончать и без нево Дессентилера в прошедшие три года сделали гораздо больше: как то весь Васильевский остров, всю Адмиралтейскую первую часть от Невы реки по Мойку, и второй Адмиралтейской части от Мойки по Екатерининской канал и все сии части сообразили к соединению генерального плана и в достальных сего города частях за Екатерининским каналом по Фонтанную реку в предместиях со многих домов и весь Санктпетербургской остров срисовали, через что своим старанием доказали, что они преспективные планы, каких в России прежде не делали, сочинять могут и генеральной Санктпетербургу преспективной план по всевысочайшему вашему и. в. соизволению окончат, и с которых сочинителей архитектуры ученики Демидов, Дмитриев, Шалин, Кандаков и Хабаров прилагая против прочих более в том свои труды и старания заслуживают награждения, кои и бывшей их учитель Дессентилер данными атестатами похваляет, и Комиссия за оказанные их труды и за обучение нового в России преспективного художества рекомендует в помощники.

Сочиняемый ими преспективной план представляет точное изображение каждого дому какое до состояния новых прожектов в Санктпетербурге строение было, и что после того по тем прожектам ко украшению города построится, чего ради такой план не только здешним академиям для напечатания и продажи публице но и главной полиции весьма надобен с которого по окончании возможно будет без всякого уже затруднения во всех сих местах архитектурскими учениками скопировать и сочинителей для лучшего показания того преспективного художества в те места употребить.

Промедление ко окончанию сего плана в положенной срок последовало по большой части от того, что сочиненные по задачам математикуса Дессентилера и представленные от него первые планы, при соединении на генеральной план многие оказались не верны, и оставшие ево дессентилеровы неисправности принуждены переделывать и вновь.

А как и другой трехлетней срок минул, то Комиссия сожалая оставить такой недоконченной план вашего и. в.

всеподданнейше просит еще сроку на два года, и чтоб до окончания оногo на произведение сочинителям жалования по рассмотрению комиссии по прежнему пожаловать из кабинета вашего и. в. в год по 1500 рублей а достатная сумма получаемая математикусом Дессентилером остается в казне.

Подлинной подписали граф Захар Чернышев,
Николай Чичерин.

Февраля дня

1772 года

⁶ Там же, л. 25.

⁷ Там же, л. 26.

⁸ Там же, д. 6, л. 32-об.; д. 8, л. 14.

⁹ Там же, д. 11, л. 121.

¹⁰ Там же, д. 12, л. 16, 19.

¹¹ Подлинные чертежи «Перспективного плана» (свыше 100 планшетов) дошли до нашего времени не в полной сохранности. Намерение составителей гравировать план не было выполнено и он остался фактически не опубликованным. Два фрагмента воспроизведены в 1934 г. в книге С. Яремича «Русская художественная школа XVIII века». В 1946 г. изучение оригинальных чертежей плана было предпринято Институтом истории и теории архитектуры Академии архитектуры СССР; автором настоящей публикации было сделано сообщение о «Плане», а в декабре того же года об этой работе доложено VII сессии Академии архитектуры СССР (см. Материалы VII Сессии — в книге «Основные архитектурные проблемы пятилетнего плана научно-исследовательских работ», М., 1947, стр. 88).

Наряду с этим, сотрудники Гос. инспекции по охране памятников Ленинграда также осуществили расшифровку листов Сент-Илера. Они возбудили вопрос о передаче плана из Центрального Государственного военно-исторического архива СССР в Москве в Ленинградский филиал этого архива (где он и хранится в фонде инженерного департамента) и использовали данные плана для реставрационных работ, осуществлявшихся в Ленинграде после Великой Отечественной войны.

В последние годы отдельные фрагменты плана были опубликованы в книгах: Т. Б. Дубяго «Летний сад», Л. М. 1951, Д. Аркина «Растрелли», М., 1954 и в статьях: В. К. Макарова и А. Н. Петрова в сборнике «Ломоносов» (Сборник статей и материалов, т. III изд. Академии наук, 1951). Б. Васильева — «К истории планировки Петербурга во второй половине XVIII века» («Архитектурное наследство» № 4) и др.

Здесь воспроизводятся избранные фрагменты подлинных чертежей «Перспективного плана». Аннотации к публикуемым воспроизведениям и снимкам с натуры (подписи к рисункам) составлены научным сотрудником Музея Академии художеств в Ленинграде Л. Т. Пушкиной, ею же составлен перечень домов, изображенных на плане и сохранившихся до нашего времени (см. примечание 14).

¹² ГПБ, К. 1П6/9. 4 «План столичного города С. Петербурга согласно 1792 г.».

¹³ См. «Архитектурное наследство» № 4, Б. Л. Васильев «К истории планировки Петербурга во второй половине XVIII века».

¹⁴ Помимо перечисленных домов, до настоящего времени в Ленинграде сохранились, полностью или частично (с теми или иными переделками), следующие здания, изображенные на «Перспективном плане Петербурга 1764—1773 гг.»: дом № 25 на нынешней улице Ракова — теперь Дом санитарного просвещения; здание

- школы за б. Лютеранской церковью на Невском проспекте (средняя часть главного фасада); дом № 48 на набережной р. Мойки (б. Разумовского); дворец б. Воронцова на Садовой улице; здание Ленинградского университета (б. здание «Двенадцати коллегий») на Университетской набережной; дома №№ 11, 13, 15 на Университетской набережной, № 4 по 1 линии, № 8 в Академическом переулке, № 25 на набережной лейтенанта Шмидта; церковь «Трех святителей» на 6-й линии Васильевского острова и другие.
- ¹⁵ А. А. Титов, «Дополнения к ...описанию С. Петербурга с 1751 по 1762 гг., 1903, стр. 15.
- ¹⁶ См. об этом в диссертации Л. Р. Куракина «Мас-совая застройка Петербурга в XVIII веке», 1947.
- ¹⁷ Из указа от 20 апреля 1738 г.
- ¹⁸ См. указанную работу Л. Р. Куракина.
- ¹⁹ Документы В. В. Растрелли, Академия архитектуры СССР, «Сообщения кабинета теории и истории архитектуры», М., 1940, № 1, стр. 34.
- ²⁰ См. копию плана Адмиралтейского острова (1761—1762 гг.) в «Архиве Мейера» (атлас III, ч. II, разд. IV и V); ГМИЛ.
- ²¹ Там же, разд. IV.
- ²² Там же, разд. IV; в «С.-Петербургских ведомостях» за 1749 г., стр. 94, было такое объявление: «Через сие чинится известно, что на Адмиралтейской стороне против Гостиного двора подле дома купца Кокушкина, ежели кто желает взять в наем каменный двор е. и. в. бандуриста Матвея Федорова, что прежде сего бывал архитектора Земцова»... и т. д.
- ²³ См. копию плана Адмиралтейского острова (1761—1762 гг.) в «Архиве Мейера» (атлас III, ч. II разд. IV); ГМИЛ.
- ²⁴ В честь закладки церкви была выбита медаль, экземпляр ее хранится в Государственном Эрмитаже.
- ²⁵ А. И. Успенский, Императорские дворцы, 1913, ч. I, стр. 309—310.
- ²⁶ Н. М. Колмаков, Дом и фамилия Строгановых, «Русская старина», 1887, т. 53, стр. 585. Документы В. В. Растрелли, Академия архитектуры СССР, «Сообщения Кабинета теории и истории архитектуры» М., 1940, № 1, стр. 25 (Растрелли указывает дату постройки 1755 г.).
- ²⁷ Г. Г. Гримм, А. Н. Воронихин. Чертежи и рисунки, 1952, стр. 143.
- ²⁸ См. копию плана Адмиралтейского острова (1761—1762 гг.) в «Архиве Мейера» (атлас III, ч. II разд. IV); ГМИЛ.
- ²⁹ См. «Архив Мейера» (атлас II, ч. II, план 1738 г.); ГМИЛ. Документы В. В. Растрелли, Академия архитектуры СССР, «Сообщения Кабинета теории и истории архитектуры», М., 1940, № 1, стр. 33.
- ³⁰ См. Копию плана Адмиралтейского острова (1761—1762 гг.) в «Архиве Мейера» (атлас III, ч. II, разд. IV); ГМИЛ.
- ³¹ Документы В. В. Растрелли, Академия архитектуры СССР, «Сообщения Кабинета теории и истории архитектуры», 1940, № 1.
- ³² Русская академическая художественная школа в XVIII веке, 1934, прим. 331.
- ³³ См. копию плана Адмиралтейского острова (1761—1762 гг.).
- ³⁴ П. Н. Петров, История Санкт-Петербурга, 1885, стр. 714.
- ³⁵ «Архив Мейера» (Атлас II, ч. II, план 1738 г.); ГМИЛ.
- ³⁶ «Зодчий», 1902, № 12, стр. 149.
- ³⁷ См. «С.-Петербургские ведомости», 1760, № 86.
- ³⁸ Современный адрес — переулок Гривцова, дом 1а.
- ³⁹ Историко-статистические сведения о С.-Петербургской епархии, вып. IX, 1884, стр. 2—3.
- ⁴⁰ Н. В. Султанов, Старый Петербург, «Зодчий», 1902, № 5, стр. 53—54. В МАХ хранятся три фотографии дома, позволяющие сказать, что дом в конце XIX века выглядел так же, как он показан на плане 1764—1773 гг.
- ⁴¹ А. Богданов, ...Описание С. Петербурга с 1703 по 1751 г., стр. 73.
- ⁴² «Ленинградский университет, 1819—1944 гг.», Л., 1945, стр. 11.
- ⁴³ А. Титов, Дополнение к ...описанию С. Петербурга, 1903, стр. 15.
- ⁴⁴ А. Богданов, ...Описание С. Петербурга с 1703 по 1751 год, стр. 110—111.
- ⁴⁵ А. Г. Тимофеев, История С. Петербургской биржи, 1903, стр. 37.
- ⁴⁶ Фрагменты этого листа опубликованы в 1951 г. в книге Т. Б. Дубяго «Летний сад» (Гос. издательство литературы по строительству и архитектуре), стр. 54.
- ⁴⁷ Ж. Мацулевиц, Летний сад и его скульптура, 1936, стр. 30—34.